



NVR H.264 Premium

NVR PROFESSIONALE



Avvertenze importanti

- Impostare il selettore di voltaggio (115/230V) sul valore locale.
- Maneggiare con cura, evitare di far cadere il dispositivo.
- Collocare il dispositivo in un apposito rack o su una superficie solida e stabile.
- Non usare in ambienti esterni. Non collocare in ambienti umidi o polverosi. Non esporre a oli o fumi.
- Non collocare in una zona con scarsa ventilazione o nelle vicinanze di un fuoco o di altre fonti di calore. In questi casi il dispositivo può danneggiarsi o possono verificarsi incendi o folgorazioni.
- Se è necessario pulire il dispositivo, spegnerlo e scollegare il cavo di alimentazione dalla presa prima di rimuovere la copertura superiore. Non usare detergenti liquidi o spray. Pulire con un panno umido.
- Spegnerne sempre il dispositivo prima di collegare o scollegare accessori, a eccezione dei dispositivi USB.

CE FC



Questo simbolo segnala la presenza nella documentazione allegata al dispositivo di istruzioni importanti sul suo uso e manutenzione.



Questo simbolo segnala la presenza di tensioni pericolose non isolate all'interno del dispositivo, con un voltaggio tale da provocare folgorazioni.

Informazioni importanti

Prima di usare il dispositivo leggere tutte le istruzioni e le avvertenze contenute in questo manuale. Conservare questo manuale per futuro riferimento. Conservare la fattura di vendita originale per usufruire della garanzia. Durante il disimballaggio, controllare che non ci siano parti danneggiate o mancanti. Se alcune parti dovessero risultare mancanti o danneggiate, **NON INSTALLARE NÉ USARE QUESTO PRODOTTO**. Rivolgersi al rivenditore per richiedere assistenza.

Montaggio a rack

Fare riferimento alle indicazioni del costruttore o del rivenditore del rack per conoscere la corretta procedura di montaggio e i componenti da utilizzare. Distribuire il peso in maniera omogenea e assicurarsi che le parti siano fissate stabilmente. Assicurarsi che ci sia un adeguato passaggio d'aria tra i dispositivi nel rack. La temperatura massima di esercizio per i dispositivi montati a rack è di 40°C. Controllare le specifiche di alimentazione sulla targa del dispositivo al fine di evitare sovraccarichi. Il collegamento a terra deve essere correttamente realizzato.

ATTENZIONE

RISCHIO DI ESPLOSIONE SE LA BATTERIA DEL DISPOSITIVO RTC SULLA SCHEDA PRINCIPALE VIENE SOSTITUITA CON UNA DI TIPO DIVERSO. SMALTIRE LE BATTERIE USATE IN MANIERA CORRETTA.

Indice dei contenuti

1. Panoramica	1
2. Installazione del sistema	2
2.1 Collocazione dell'unità	2
2.2 Collegamento di altri dispositivi all'unità	2
2.3 Connessioni sul pannello posteriore	3
3. Configurazione generale del sistema	5
3.1 Pannello frontale	5
3.1.1 Descrizione dei led	5
3.1.2 Descrizione dei tasti	6
3.2 Menu delle impostazioni	9
3.2.1 Gestione degli utenti	9
3.3 Accendere e spegnere l'unità	11
3.3.1 Scansione automatica dei dischi rigidi	12
3.4 Data e ora	14
3.4.1 Impostazioni di data e ora	14
3.4.2 Ora legale	15
3.4.3 Server NTP	15
3.5 Configurazione delle telecamere IP	17
3.5.1 Informazioni sulla telecamera	17
3.5.2 Configurazione della connessione	18
3.5.3 Configurazione della telecamera	19
3.5.4 Attivazione della telecamera	20
3.5.5 Stato della telecamera	20
3.5.6 Copia delle impostazioni	20
3.6 Programmazione delle registrazioni e qualità delle immagini	21
3.6.1 Programmazione delle registrazioni	21
3.6.2 Qualità delle immagini preimpostata	22
3.6.3 Qualità delle immagini personalizzata	22
3.6.4 Registrazione solo in caso di eventi	22
3.6.5 Periodo di conservazione delle immagini	23
3.6.6 Registrazione del preallarme	24
3.6.7 Registrazione circolare	24
3.6.8 Registrazione audio	24
3.6.9 Cancellazione dei dati	25
4. Funzioni principali	26
4.1 Visualizzazione in diretta e riproduzione delle registrazioni	26

4.1.1	Modalità di visualizzazione	26
4.1.2	Zoom digitale	26
4.1.3	Fermo immagine di video in diretta.....	27
4.1.4	Riproduzione delle registrazioni.....	27
4.1.5	Registrazione di istantanee	28
4.2	Visualizzazione in sequenza	28
4.3	Ricerca delle registrazioni	29
4.3.1	Ricerca per data e ora	29
4.3.2	Ricerca da calendario.....	30
4.3.3	Ricerca per evento.....	31
4.3.4	Ricerca panoramica.....	32
4.4	Esportazione dei video	33
4.4.1	Esportazione dei video dal menu impostazioni.....	33
4.4.1.1	Selezione del dispositivo di archiviazione esterno	33
4.4.1.2	Selezione dei video da esportare	34
4.4.1.3	Firma digitale.....	35
4.4.1.4	Cancellazione di un disco.....	35
4.4.2	Esportazione rapida dei video dal pannello frontale	35
4.4.2.1	Introduzione a ezBurn	36
4.4.2.2	Esportazione di video normali	36
4.4.2.3	Esportazione di video collegati a eventi	37
4.5	Controllo Dome	38
4.5.1	Controllo delle telecamere a cupola.....	38
4.5.2	Impostazione delle posizioni predefinite	39
4.5.3	Richiamo delle posizioni predefinite.....	40
4.5.4	Visualizzazione in sequenza di tutte le posizioni predefinite.....	40
4.6	Funzione UPnP	41
4.6.1	Configurazione dell'NVR e del PC.....	41
4.6.2	Funzione UPnP NAT Traversal	42
4.7	Esportazione del log di sistema.....	43
5.	Software di monitoraggio remoto	44
5.1	Requisiti di sistema per il monitoraggio remoto	44
5.2	Installazione del software	45
5.2.1	Modificare le impostazioni Internet	45
5.2.2	Installare il software di monitoraggio remoto	47
5.2.2.1	Effettuare il login/logout.....	48
5.2.2.2	Aggiornamenti software.....	49
5.3	Funzioni principali del monitoraggio remoto	50
5.3.1	Visualizzazione di immagini in diretta	50
5.3.1.1	Selezionare la modalità di visualizzazione	50

5.3.1.2	Controllare le telecamere con Controllo Dome.....	50
5.3.1.3	Zoom digitale.....	52
5.3.1.4	Attivazione manuale degli output a relè.....	52
5.3.2	Registrazione istantanea	53
5.3.2.1	Registrare un video con Instant Recording	53
5.3.2.2	Riproduzione di video registrati con Instant Recording	53
5.3.3	Riproduzione dei video	54
5.3.3.1	Riprodurre un video da remoto.....	54
5.3.3.2	Riprodurre un file DRV salvato in locale.....	55
5.3.3.3	Controlli durante la riproduzione.....	55
5.3.4	Verifica della firma digitale	56
5.3.5	Ricerca di video dall'elenco degli eventi	56
5.3.6	Istantanee dello schermo (Snapshot)	56
5.3.7	Integrità dei dischi rigidi (Health Status)	57
5.3.8	Streaming normale e doppio.....	57
5.3.9	Aggiornamento del software e riavvio dell'NVR da remoto	58
5.3.10	Risoluzione dei problemi del software di monitoraggio remoto.....	59
Appendice A: Dischi rigidi consigliati.....		61
Appendice B: Telecomando.....		62
Appendice C: Funzionamento con un mouse USB.....		65
	Funzioni speciali.....	65
Appendice D: Controlli da tastiera		66
Appendice E: Controllo jog/shuttle		67
Appendice F: Installazione di una telecamera IP		69

1. Panoramica

L'**NVR H.264 Premium** è un videoregistratore di rete di alta qualità che unisce le caratteristiche di un registratore audio/video con funzione time-lapse a quelle di un multiplexer e di un server video, creando un'unica soluzione per la videosicurezza.

L'**NVR H.264 Premium** è dotato di porte Power over Ethernet (PoE) che consentono di collegare le telecamere IP con un unico cavo per l'alimentazione e i dati. La funzione Plug and Play permette di configurare automaticamente le telecamere IP. Le telecamere IP trasmettono in dual streaming all'**NVR**, che può così sia registrare le immagini che visualizzarle in tempo reale. Inoltre, il formato Full HD (1080P) disponibile per il monitor principale offre immagini di alta qualità.

Sull'**NVR H.264 Premium** è stato preinstallato un software per la visualizzazione e la configurazione remote. Si tratta di un plug-in per il browser Web che permette all'utente di visualizzare immagini, in diretta o registrate, e di configurare il dispositivo da remoto. Il software risiede sull'**NVR H.264 Premium** e può essere utilizzato con computer Windows su una LAN, una WAN o via Internet. Questo semplifica l'installazione e la manutenzione dei componenti software e assicura che tutti gli utenti remoti usino lo stesso software.

Grazie al software di gestione centralizzato e alle applicazioni per smartphone, è possibile controllare il sistema da qualsiasi luogo e in qualsiasi momento.

2. Installazione del sistema

Di seguito viene descritta la procedura di installazione del sistema. Si prega di attenersi alle istruzioni.

Per evitare perdite di dati o danni al dispositivo causati da improvvisi sbalzi di tensione, è consigliabile usare un gruppo statico di continuità.

2.1 Collocazione dell'unità

Per prima cosa, collocare o montare l'NVR in una posizione adeguata e assicurarsi che sia spento prima di effettuare alcuna connessione. La posizione scelta dovrebbe garantire un'adeguata ventilazione dell'unità, così da proteggerla da surriscaldamenti. La temperatura massima dell'ambiente di esercizio è di 40°C.

L'unità è dotata di un sistema che trasferisce il calore dal suo interno all'involucro esterno, in particolare al lato inferiore.



NOTA: Assicurarsi che i piedini di gomma siano correttamente montati e che ci sia spazio per la circolazione dell'aria sotto l'unità.

2.2 Collegamento di altri dispositivi all'unità

Di seguito vengono fornite alcune indicazioni da seguire prima di effettuare collegamenti all'NVR.

Collegamento di dispositivi fissi

Collegare le telecamere e almeno un monitor principale prima di accendere l'unità.

Collegamento di dispositivi temporanei

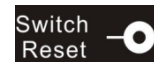
Collegare i dispositivi temporanei, quali chiavi USB o altri dispositivi USB, solo dopo aver acceso l'unità. L'NVR, infatti, è in grado di riconoscere eventuali dispositivi esterni solo dopo che la procedura di accensione è stata completata.

2.3 Connessioni sul pannello posteriore

Di seguito vengono descritti i vari connettori presenti sul pannello posteriore.

PoE Switch Reset

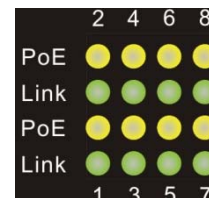
Riavvia lo switch PoE.



Indicatori led

Ogni telecamera IP è associata a due led:

1. Un led arancione. Acceso indica che la telecamera IP è collegata ed è alimentata tramite PoE. Spento indica che la telecamera IP non è collegata o che è alimentata con un cavo separato.
2. Un led verde. Lampeggiante indica che è in corso una trasmissione di dati dalla telecamera IP all'NVR. Spento indica che la telecamera IP non è collegata.



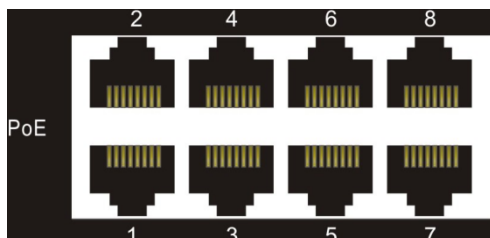
Led backplane

Questo led lampeggia quando è in corso una trasmissione di dati tra la scheda PoE e la scheda principale.



Porte PoE

Consentono di collegare direttamente fino a quattro telecamere IP. Le telecamere IP possono essere di tipo Plug and Play se questa funzione è abilitata nel menu impostazioni.



Main Audio Out

Sull'NVR è presente un'uscita audio principale per la connessione di dispositivi audio, per esempio un diffusore amplificato.



VGA Output

Consente di collegare un monitor principale VGA.

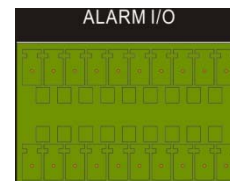


HDMI

Consente di collegare un monitor HDMI con trasferimento dei dati digitale, per una qualità ottimale.

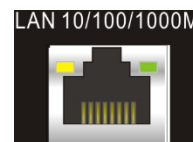
ALARM I/O e RS-485

Ingressi/uscite degli allarmi e porta RS-485 per il collegamento ad altri dispositivi. La piedinatura cambia a seconda del numero di canali presenti sull'NVR. Per maggiori dettagli sulla piedinatura fare riferimento alla **Guida all'installazione**.



LAN 10/100/1000M (RJ-45)

Le immagini dell'NVR possono essere visualizzate attraverso una LAN o su Internet, usando Internet Explorer.



e-SATA

Consente di collegare un dispositivo di archiviazione e-SATA per espandere lo spazio disponibile sul disco interno dell'NVR.



Connessione USB

La porta USB 2.0 sul pannello posteriore consente di collegare un dispositivo USB esterno, come una chiavetta o un mouse.



Presca di alimentazione

Usare il cavo di alimentazione fornito con l'NVR.



NOTA: L'uso di cavi di alimentazione diversi può provocare sovraccarichi.

3. Configurazione generale del sistema

Prima di accendere l'NVR è necessario eseguire una configurazione di base. Di seguito vengono descritti i tasti presenti sul pannello frontale e le principali procedure.

La figura in basso mostra lo schema di visualizzazione delle informazioni a schermo. Il nome identificativo del canale viene mostrato nella parte superiore del riquadro, sia in modalità a schermo intero che in modalità multicanale. La barra di stato nella parte inferiore dello schermo mostra lo stato attuale dell'NVR e la data/ora. Muovere il cursore su un'icona della barra di stato per visualizzarne la descrizione. Per maggiori informazioni sulle icone fare riferimento alla **Guida all'installazione**.

CH1	CH2
CH3	CH4
2010/12/09 04:31:22 PM	

3.1 Pannello frontale

Dal pannello frontale è possibile controllare l'unità e impostare le funzioni programmabili.

3.1.1 Descrizione dei led

Di seguito vengono descritti i led presenti sul pannello frontale dell'NVR.



Led di rete

Si accende quando l'NVR è collegato a una rete. Lampeggia quando è in corso un trasferimento di dati.



Led REC (Registrazione)

Lampeggia quando è in corso una registrazione.



Led degli allarmi

Si accende quando un allarme è attivo.

3.1.2 Descrizione dei tasti

Di seguito vengono descritti i tasti presenti sul pannello frontale dell'NVR, usati per le principali funzioni.

Per una descrizione grafica dei tasti fare riferimento alla **Guida all'installazione**.

POWER

- Dopo aver collegato correttamente il cavo di alimentazione, premere questo tasto per accendere l'unità.
- Tenere premuto per spegnere rapidamente l'NVR.

CHANNEL

- In modalità Live o Playback, premere un tasto CHANNEL per vedere le corrispondenti immagini a schermo intero. Il numero di tasti CHANNEL corrisponde al numero di telecamere supportate dall'unità.
- In modalità Controllo Dome, il tasto 1 mostra il menu dei preset. I tasti 11-16 permettono il richiamo rapido dei preset 1-6.

COPY

In modalità Playback, permette di selezionare i punti di inizio e fine del video da esportare. Per maggiori dettagli fare riferimento al paragrafo Esportazione dei video.

DOME

Attiva la modalità Controllo Dome. Per maggiori dettagli sulle azioni possibili fare riferimento al paragrafo Controllo Dome.

MODE

Se premuto ripetutamente, cambia la modalità di visualizzazione del monitor principale. A seconda del monitor installato, sono disponibili diverse modalità di visualizzazione: a schermo intero, a due finestre, a quattro finestre. Per maggiori dettagli fare riferimento al paragrafo Modalità di visualizzazione.

PLAY

Commuta tra le immagini in diretta e quelle registrate.



NOTA: Le immagini degli ultimi 5-10 minuti non possono essere riprodotte perché si trovano ancora nella memoria temporanea dell'unità.

FREEZE

- In modalità Live, produce un fermo immagine. Le informazioni di data/ora visibili sul monitor continuano ad aggiornarsi, così come eventuali registrazioni in corso. Premere nuovamente per tornare alla modalità Live.
- In modalità Playback, mette in pausa la registrazione. Premere SINISTRA/DESTRA per far scorrere il video indietro/avanti un fotogramma alla volta. Premere ancora FREEZE per riprendere la riproduzione.

SEQ (Sequenza)

Avvia la visualizzazione in sequenza di tutte le telecamere installate.

SEARCH

Mostra il menu di ricerca delle registrazioni per data, ora, eventi o testuale.

MENU

Mostra in sovrapposizione il menu delle impostazioni.

Tasti di direzione

- In modalità Zoom funzionano come normali tasti di direzione.
- Nel menu impostazioni usare i tasti SINISTRA/DESTRA per spostare il cursore sul campo precedente o successivo. Per modificare il valore all'interno di un campo, usare i tasti SU/GIÙ.

ESC

- Annulla un'azione, esce da una modalità o esce dal menu impostazioni senza modificare le impostazioni esistenti.
- Se la protezione con password non è stata abilitata, premere ESC per cinque secondi per bloccare il sistema. Premere ancora per cinque secondi per sbloccarlo.



NOTA: Accedere al menu impostazioni e selezionare <System> → <User Management> per abilitare o disabilitare la protezione con password.

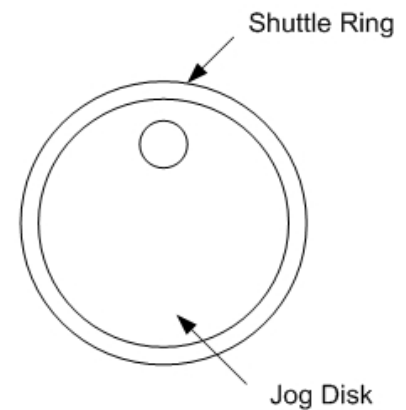
ENTER / ZOOM

- Nel menu impostazioni premere per salvare le impostazioni. Nelle interfacce di selezione premere per confermare la selezione.
- Nella modalità di visualizzazione Live a schermo intero, premere per ingrandire 2x l'immagine. Premere ancora per annullare.

JOG / SHUTTLE (solo su alcuni modelli)

La manopola per il jog/shuttle, mostrata nell'immagine a destra, comprende una ghiera per lo shuttle al cui interno si trova un disco per il jog. Permette un ampio controllo della riproduzione dei video. Si noti che la manopola è attiva solo quando l'NVR è in modalità Playback.

Per maggiori informazioni fare riferimento all'**Appendice E: Controlli jog/shuttle**.



3.2 Menu delle impostazioni

La configurazione dell'NVR può essere modificata in maniera intuitiva attraverso l'interfaccia grafica del menu in sovrimpressione. È anche possibile usare un mouse USB e operare con la stessa comodità di un PC. Premere il tasto MENU e selezionare un account per il login.

Inserire la password. La password preimpostata per l'account di amministratore (admin) è 1234.



NOTA: Si consiglia di modificare la password per evitare accessi non autorizzati.

Un'icona sulla barra di stato mostra i diritti di accesso dell'account utilizzato. Se non è stato effettuato il login, l'icona mostra un account ospite. Se l'utente ha effettuato il login, viene mostrato anche il suo livello di accesso (1-8).

Una volta effettuato il login, l'utente può accedere anche alle altre funzioni senza dover rifeffettuare il login. Il logout viene effettuato in due modi: manualmente, premendo il tasto ESC in modalità Live, o automaticamente, se non viene premuto alcun tasto per un intervallo di tempo predefinito (preimpostato su cinque minuti) sia in modalità Live che Menu.

3.2.1 Gestione degli utenti

L'NVR permette di creare fino a sette utenti con livelli di accesso personalizzati. Non è possibile personalizzare l'account admin preimpostato. Dal menu principale, selezionare <System> → <User Management>. Compare il seguente menu:

User Management	
Password Protection	On
Auto Logout	300 Sec
Account Setup	
Permission Setup	
Load Default Setting	No

Password Protection

Selezionare <On> se si vuole che il sistema richieda nome utente e password per accedere alle funzioni elencate nel menu Authority Setup. Selezionare <Off> per consentire libero accesso.

Auto Logout

Impostare il tempo massimo di inattività dell'operatore prima che venga effettuato il logout automatico.

Account Setup

Permette di personalizzare un account, le password e le autorizzazioni utente. Il nome account distingue tra maiuscole e minuscole. Il livello di autorizzazione va da 1, il più basso, a 8, il più alto. In alternativa, selezionare <Disattiva> per disabilitare l'account. Se necessario, è possibile aggiungere una seconda password.



NOTA: Il nome utente e le autorizzazioni dell'account amministratore preimpostato non possono essere modificati.

Permission Setup

Permette di impostare il livello di accesso necessario per accedere alle funzioni di questo menu. Analogamente al livello di autorizzazione utente definito in <Account Setup>, anche il livello di accesso varia da 1 a 8. Gli utenti potranno accedere solo alle funzioni che sono a un livello di accesso uguale o inferiore al loro livello. In alternativa, selezionare <Disattiva> per consentire libero accesso.



NOTA: La voce <Menu Access> non può essere impostata su <Disable>.

Quando un account non ha permessi sufficienti per accedere a una funzione, sullo schermo compare un messaggio di errore.

Load Default Setting

Selezionare <Yes> per caricare le impostazioni di fabbrica.

3.3 Accendere e spegnere l'unità

Quando è necessario spegnere l'NVR, si prega di seguire le corrette procedure di accensione e spegnimento per evitare danni all'unità.

Per accendere l'unità:

Controllare le caratteristiche della rete di alimentazione prima di inserire la spina (il valore corretto è tra AC110V e AC240V). Accendere l'unità premendo il tasto POWER sul pannello frontale.

Sul monitor compaiono una barra colorata e le informazioni di diagnostica del sistema, che scompaiono una volta completato l'avvio.

Per riavviare / spegnere l'unità:

Premere MENU e inserire nome utente e password di un account con diritti sufficienti per aprire il menu delle impostazioni. Dal menu principale selezionare <Shutdown> e premere ENTER. Compare il seguente menu:

Shutdown	
Power Off	
Reboot	
Power Key Privilege	Auth
Auto Rebooting	Off
Rebooting Time	AM 12:00

Power Off

Spegne l'unità. Non interrompere l'alimentazione fino alla comparsa del messaggio "You can safely turn off NVR now!"

Reboot

Riavvia l'unità. Il riavvio è completo quando scompaiono la barra colorata e le informazioni di diagnostica di sistema.

Power Key Privilege

Imposta lo spegnimento rapido dell'unità attraverso la pressione prolungata del tasto POWER. <Auth>: richiede il login di un utente autorizzato quando la protezione è abilitata. <Confirm>: chiede conferma. <Direct>: spegne direttamente l'NVR. <Disable>: disabilita la funzione di spegnimento rapido.

Auto Rebooting

È possibile fare riavviare il sistema automaticamente una volta al

giorno/settimana a un'ora predefinita per garantire una maggiore stabilità.
Selezionare <Off> per disabilitare la funzione di riavvio automatico.

Rebooting Time

Se la funzione di riavvio automatico è abilitata, selezionare l'intervallo di tempo desiderato tra un riavvio e il successivo.

3.3.1 Scansione automatica dei dischi rigidi

Se durante la registrazione viene riscontrato un errore nel file system, l'NVR si riavvia ed effettua una scansione automatica dei dischi rigidi. Se per qualsiasi motivo la scansione dà esito negativo, il disco rigido deve essere formattato.



NOTA: Se si desidera che la scansione venga effettuata anche in seguito a un'interruzione di corrente, accedere al menu impostazioni con un account autorizzato, selezionare <Database> e impostare <Repair On Power Loss> su <On>. La scansione automatica verrà effettuata ogni volta che l'NVR si riavvia dopo un'interruzione di corrente e ogni volta che riscontra un errore nel file system.

Di seguito sono descritte le possibili azioni che l'operatore può eseguire durante una scansione dei dischi:

- **Interrompere la scansione dischi:** È possibile interrompere la scansione in qualsiasi momento premendo un tasto qualsiasi.
- **Tempo limite:** Se la scansione dura un tempo maggiore del valore preimpostato (tre ore per dischi da 1TB, sei ore per dischi da 2TB, ecc.), l'unità la considera non riuscita, la interrompe e si riavvia automaticamente.
- **Formattare un disco:** Se la scansione non è riuscita, il sistema segnala l'errore e chiede all'utente conferma prima di formattare il disco rigido. Se la protezione con password è abilitata, per formattare il disco è necessario effettuare il login con un account autorizzato. Se l'utente annulla l'operazione o non risponde entro cinque minuti, il disco su cui sono stati rilevati errori viene contrassegnato come non valido (NG HDD). Un disco non valido è presente fisicamente nell'NVR, ma viene ignorato dal database.
- **Ripristinare un disco non valido (NG HDD):** Aprire il menu impostazioni con un account autorizzato e selezionare <Database>. Selezionare

<Internal Disks> e individuare il disco non valido nella lista. Nella colonna <Action> selezionare <Format>. Il disco viene formattato. In seguito selezionare <Add> per aggiungere il disco formattato al database dell'NVR.



NOTA: Le azioni sopra descritte vengono registrate nel log di sistema.

3.4 Data e ora

È possibile impostare la data, l'ora e altri parametri visualizzati in sovrimpressione dal menu <System>. L'accesso a questo menu è consentito solo agli account con diritti sufficienti. Nel menu impostazioni selezionare <System> e premere ENTER, quindi selezionare <Date/Time>. Si apre il menu di configurazione data/ora, raffigurato di seguito:

Date/Time	
Date	2010/12/07 04:31:22
Time	PM
Time Zone	PM 10:39:26
Date/Time Display	Off
Date Display Mode	1 Row
Time Display Mode	Y/M/D
Daylight Saving Time Setup	12 HR
Network Time Protocol Setup	

3.4.1 Impostazioni di data e ora

Date / Time

Selezionare <Date> o <Time> e premere ENTER. Usare i tasti SINISTRA/DESTRA per spostare il cursore sul campo precedente o successivo, ENTER per selezionare un elemento e SU/GIÙ per modificare il valore.



NOTA: Le nuove impostazioni di data/ora vengono applicate alle nuove registrazioni. La data e ora di video già registrati non vengono modificate.



NOTA: In caso si rendesse necessario modificare le impostazioni di data/ora, si raccomanda di formattare i dischi rigidi per evitare problemi di corruzione del database.

Date/Time Display

La visualizzazione in sovrimpressione della data/ora può essere impostata su una riga o due righe. Usare i tasti SU/GIÙ per modificare l'impostazione.

Date Display Mode

È possibile impostare il formato di visualizzazione della data. Sono disponibili tre opzioni: <Y/M/D>, <M/D/Y> o <D/M/Y>, dove Y: anno, M: mese e D:

giorno.

Spostare il cursore sul campo del formato e premere ENTER. Il campo inizia a lampeggiare. Usare i tasti SU/GIÙ per modificare il formato.

Time Display Mode

È possibile impostare il formato di visualizzazione dell'ora su <12 HR> o <24 HR>. Usare i tasti SU/GIÙ per modificare il formato.

3.4.2 Ora legale

Daylight Saving Time

Permette di passare automaticamente all'ora legale. Selezionare <On> per abilitare la funzione o <Off> per disabilitarla.

Se la funzione è disabilitata, le voci <DST Start / End time> e <DST Bias> sono inattive e non possono essere modificate.



NOTA: Se questa funzione viene abilitata, sullo schermo compare l'icona DST accanto alla data/ora durante la riproduzione di video e la ricerca nell'elenco eventi. S indica l'ora legale (estate), W l'ora solare (inverno).

DST Start / End

Permette di impostare la durata dell'orario legale. Usare i tasti SINISTRA/DESTRA per spostare il cursore sul campo precedente o successivo e SU/GIÙ per modificare il valore.

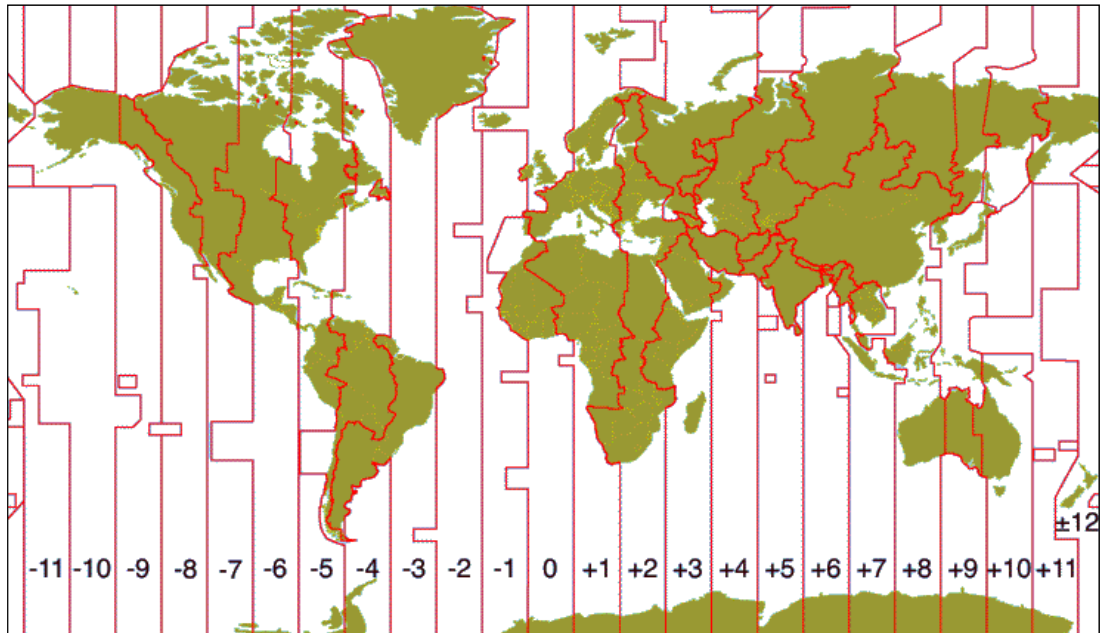
DST Bias

Permette di impostare lo sfasamento tra l'orario solare e quello legale. I valori sono espressi in minuti.

3.4.3 Server NTP

Time Zone

Selezionare <Time Zone> per modificare il fuso orario. Per conoscere il proprio fuso orario, consultare www.greenwichmeantime.com o fare riferimento alla seguente immagine:



NOTA: Se la voce <Time Zone> non viene impostata sul valore corretto, la voce <Network Time Protocol Setup> non è accessibile.

Network Time Protocol Setup

Dopo avere impostato il fuso orario, diventa disponibile la voce <Network Time Protocol Setup>. Selezionarla per impostare un server NTP. Il server NTP preimpostato è time.nist.gov, ma è possibile scegliere altri server se lo si desidera. Di seguito sono elencati gli indirizzi IP di possibili server NTP:

129.6.15.28	129.6.15.29	132.163.4.101
132.163.4.102	132.163.4.103	128.138.140.44
192.43.244.18	131.107.1.10	69.25.96.13
206.246.118.250	208.184.49.9	64.125.78.85
207.200.81.113	64.236.96.53	68.216.79.113

Dopo avere selezionato il server NTP, avviare la sincronizzazione dell'ora spostando il cursore su <Manually Time Sync> e impostandolo su <Yes>. È inoltre possibile far sì che l'ora venga sincronizzata a intervalli regolari. Impostare <Automatically Time Sync> su <On> per sincronizzare l'ora automaticamente una volta all'ora.

3.5 Configurazione delle telecamere IP

Le telecamere IP possono essere collegate attraverso le porte PoE, se supportano tale funzione, o via Internet, attraverso il menu di configurazione. Se la funzione Plug and Play è abilitata, le telecamere IP collegate alle porte PoE vengono configurate automaticamente. Di seguito viene mostrato il menu <Camera> per la configurazione delle telecamere:

Camera	
IP Camera Select	CH01
IP Camera Name	CH01
IP Camera Hidden	Off
Enable PnP	On
Device Search	
Hostname/IP	X.X.X.X
Connection Setup	
Device Setup	
Activated	No
Status	
Copy Settings	



NOTA: Se una telecamera IP è già attiva, le voci <Device Search>, <Hostname/IP>, <Connection Setup> e <Copy Settings> non sono disponibili.

3.5.1 Informazioni sulla telecamera

IP Camera Name

Qui è possibile inserire un nome per la telecamera. Lo stesso nome verrà mostrato sul monitor.

IP Camera Hidden

Per nascondere le immagini della telecamera, selezionare <On>. Notare che anche sul software di monitoraggio da remoto le immagini risulteranno nascoste. Per rendere le immagini della telecamera visibili, selezionare <Off>.

Enable PnP

Per abilitare la funzione Plug and Play sulla connessione PoE selezionare <On>. Per configurare la telecamera IP manualmente selezionare <Off>.

Device Search

Selezionare questa voce e premere ENTER per avviare la ricerca di telecamere IP installate sulla stessa rete LAN dell'NVR. Se le telecamere IP sono di tipo ONVIF, nella colonna Brand compare la scritta "Brand Name/Onvif".

Hostname/IP

Inserire qui il nome host o l'indirizzo IP della telecamera, per esempio 192.168.1.123.

3.5.2 Configurazione della connessione

Selezionare <Connection Setup> per configurare la connessione e le impostazioni di trasmissione delle telecamere IP. Di seguito viene mostrato il menu di configurazione della connessione:

Connection Setup	
Account	Admin
Password	****
Management Port	80
Main Stream Setup	
Dual Stream Setup	
IP Dome Protocol	None
IP Dome ID	0

Account / Password

Inserire un nome utente e password per la telecamera IP.

Management Port

Inserire la porta di default della telecamera IP.

Main Stream Setup

In questo menu è possibile configurare il flusso video primario. Per prima cosa selezionare il formato di streaming tra <H264> e <MJPEG>. Per impostare manualmente l'indice, la porta e il protocollo, impostare <Advance Streaming Options> su <On> e selezionare i valori desiderati dai corrispondenti menu. Per lasciare che l'NVR configuri il flusso video automaticamente, impostare <Advance Streaming Options> su <Off>.

Main Stream Setup	
Streaming Format	H264
Advance Streaming Options	Off
Streaming Index	Stream1

Streaming Port	554
Streaming Protocol	RTP+RTSP

Dual Stream Setup

In questo menu è possibile configurare il flusso video secondario. Per prima cosa, impostare <Dual Streaming Support> su <Yes>. Se si desidera registrare anche il flusso secondario, impostare <Dual Streaming Recording> su <Yes>. Le voci successive sono uguali al menu <Main Stream Setup>. Alla voce <Dual Streaming Format> selezionare il formato di streaming tra <H264> e <MJPEG>. Per impostare manualmente l'indice, la porta e il protocollo, impostare <Adv. Dual Streaming Options> su <On> e selezionare i valori desiderati dai corrispondenti menu. Per lasciare che l'NVR configuri il flusso video automaticamente, impostare <Adv. Dual Streaming Options> su <Off>.

Dual Stream Setup	
Dual Streaming Support	Yes
Dual Streaming Recording	Yes
Dual Streaming Format	H264
Adv. Dual Streaming Options	Off
Dual Streaming Index	Stream2
Dual Streaming Port	554
Dual Streaming Protocol	RTP+RTSP

IP Dome Protocol / IP Dome ID

Se il dispositivo collegato è una telecamera IP a cupola (dome), selezionare il corretto protocollo Dome IP dalle opzioni disponibili e impostare un Dome ID.

3.5.3 Configurazione della telecamera

Selezionare <Device Setup> per configurare le impostazioni di base della telecamera IP. Tali impostazioni comprendono il nome commerciale della telecamera, la qualità dell'immagine, le regolazioni dell'immagine, ecc. Impostare la voce <Apply> su <Yes> per applicare le modifiche.



NOTA: Il menu <Device Setup> può avere più o meno voci a seconda del modello di telecamera installata.

3.5.4 Attivazione della telecamera

Selezionare la voce <Activated> e impostarla su <Yes> per attivare la connessione della telecamera IP. Per disattivarla, impostare <No>.



NOTA: Una volta attivata la connessione di una telecamera IP, le voci <Device Search>, <Hostname/IP>, <Connection Setup> e <Copy Settings> non sono più modificabili.

3.5.5 Stato della telecamera

Dopo aver attivato la connessione di una telecamera IP, è possibile controllarne lo stato nel menu <Status>, mostrato di seguito:

	Status	
Streaming Format	H264(MP)	H264(MP)
Resolution	1080P	720×480
PPS	25.40	25.40
Bandwidth	3232.52 kbps	815.25 kbps
Pkg. lost rate	0.00%	0.00%

Le informazioni visualizzate sono in sola lettura.



NOTA: La procedura di configurazione delle telecamere IP è descritta nell'**Appendice G: Installazione delle telecamere IP.**

3.5.6 Copia delle impostazioni

Dal menu <Copy Settings> è possibile applicare le impostazioni della telecamera IP attualmente selezionata ad altre telecamere. Aprire il menu e selezionare una o più telecamere a cui applicare le impostazioni. Selezionare <CONFIRM> per confermare.

Copy Settings							
COPY TO:							
01	02	03	04	05	06	07	08
SELECT ALL		DESELECT ALL		CONFIRM		CANCEL	



NOTA: Le telecamere già attive non sono disponibili.

3.6 Programmazione delle registrazioni e qualità delle immagini

Il menu <Record> permette di impostare la qualità di registrazione, gli orari di registrazione e altri parametri. Per accedere a questo menu è necessario effettuare il login con un account dotato di permessi sufficienti. Nel menu principale, selezionare <Record> e premere ENTER. Compare il seguente menu:

Record	
Schedule Setup	
Preset Config	Best Quality
Per Camera Config	
Data Lifetime Setup	
Pre-Alarm Recording	15 Sec
Circular Recording	On
Audio Recording	On
Purge Data	

3.6.1 Programmazione delle registrazioni

È possibile programmare le registrazioni durante il giorno, la notte e i fine settimana. Dal menu <Record> selezionare <Schedule Setup> e premere ENTER. Compare il seguente menu:

Schedule Setup	
Day Time Start	AM 06:00
Day Time End	PM 06:00
Night Time Start	PM 06:00
Night Time End	AM 06:00
Weekend Schedule	On
Weekend Start	Fri PM 06:00
Weekend End	Mon AM 06:00

- Con i tasti di direzione modificare l'ora di inizio e di fine delle registrazioni durante il giorno e la notte.
- Premere ENTER per confermare o ESC per annullare.
- Se è necessario registrare anche durante il fine settimana, impostare la voce <Weekend Schedule> su <On> e modificare l'ora di inizio e di fine.
- Premere ESC per tornare alla schermata precedente.

3.6.2 Qualità delle immagini preimpostata

Nel menu <Preset Config> è possibile impostare la qualità di registrazione e la frequenza dei fotogrammi (frame rate). Per condizioni normali, si consiglia di impostare questa voce su <Best Quality>.

3.6.3 Qualità delle immagini personalizzata

Il menu <Per Camera Config> consente di personalizzare per ogni singolo canale la frequenza dei fotogrammi (PPS, Picture per Second) e la qualità delle immagini a seconda che sia giorno, notte o fine settimana. La voce <Preset Config> deve essere su <Off> per poter accedere alla seguente finestra:

Per Camera Config			
Camera Select	CH1		
	Day	Night	Weekend
Normal PPS	30	30	30
Normal Qlty	2560 kbps	2560 kbps	2560 kbps
Event Max	30	30	30
PPS	4096 kbps	4096 kbps	4096 kbps
Event Qlty	Both	Both	Both
Event Act			

- Selezionare la telecamera che si desidera configurare. Sullo schermo vengono mostrate le impostazioni di registrazione e qualità della telecamera scelta.
- Spostare il cursore usando i tasti di direzione e premere ENTER per selezionare una voce.
- Regolare i valori con i tasti SU/GIÙ.
- Premere ENTER per confermare o ESC per annullare.
- Premere ESC per ritornare al menu <Record>.

3.6.4 Registrazione solo in caso di eventi

Se si desidera che l'NVR inizi a registrare solo in seguito a un allarme, seguire la seguente procedura:

- Aprire il menu impostazioni con un account dotato di diritti sufficienti.
- Aprire il menu <Record>. Selezionare la voce <Preset Config> e scegliere <Event only>.

Per maggiori informazioni fare riferimento al capitolo Configurazione generale del sistema, paragrafo Qualità delle immagini preimpostata.

3.6.5 Periodo di conservazione delle immagini

Il periodo di conservazione delle immagini (Data lifetime) è il tempo massimo durante il quale una registrazione rimane disponibile sul disco. Solo i video registrati entro questo periodo possono essere riprodotti. I video più vecchi del periodo massimo di conservazione non sono più accessibili e non possono essere riprodotti.

Data Lifetime Setup	
Data Lifetime Mode	General
Data Lifetime	0 Days
Data Lifetime By Day	
Data Lifetime By Channel	



NOTA: Per riprodurre un video più vecchio del periodo di conservazione, estendere la durata del periodo stesso fino a includere la data/ora del video desiderato.

Data Lifetime Mode

Questa voce permette di selezionare la modalità di conservazione dei dati. Sono disponibili tre modalità di conservazione: General (generale), By Day (per giorno), and By Channel (per canale). Quando una modalità viene selezionata, le impostazioni relative alle altre due non sono disponibili.

Data Lifetime

Questa voce diventa disponibile quando la modalità impostata è <General>. Premere ENTER per selezionare questa voce e usare i tasti SU/GIÙ per impostare la durata massima delle registrazioni. Il valore deve essere compreso tra 1 e 365 giorni. In alternativa, selezionare 0 per disabilitare questa funzione.

Data Lifetime By Day

Questa voce diventa disponibile quando la modalità impostata è <By Day>. In questa finestra è possibile impostare una durata diversa per ogni giorno della settimana. Il valore deve essere compreso tra 1 e 365 giorni. In alternativa, selezionare 0 per disabilitare questa funzione.

Data Lifetime By Channel

Questa voce diventa disponibile quando la modalità impostata è <By Channel>. In questa finestra è possibile impostare una durata diversa per

ogni canale. Il valore deve essere compreso tra 1 e 365 giorni. In alternativa, selezionare 0 per disabilitare questa funzione.

3.6.6 Registrazione del preallarme

Dal menu <Pre-Alarm Recording> è possibile impostare la durata della registrazione del preallarme. Lo scopo di questa funzione è di garantire la visualizzazione completa di un evento. Il sistema non si limiterà a registrare le immagini successive all'attivazione di un allarme, ma conserverà anche quelle relative ad alcuni secondi precedenti.

Quando si verifica un evento durante la normale registrazione, il sistema copia le immagini del preallarme e quelle del postallarme nel video dell'evento. La durata del preallarme può essere impostata tra 0 e 7 secondi.

La qualità del video di preallarme è uguale a quella impostata per il video normale. La qualità del video di postallarme è quella impostata per la registrazione di eventi.

3.6.7 Registrazione circolare

La voce <Circular Recording> permette di scegliere se registrare in modalità circolare o lineare. In modalità circolare l'NVR salva i nuovi video nel disco rigido sovrascrivendo i video più vecchi. In modalità lineare, invece, smette di registrare quando lo spazio sul disco rigido è esaurito. In questo caso, l'utente viene avvisato che il disco è pieno da un avviso sonoro e da un'icona sulla barra di stato.

Dal menu <Record> selezionare <Circular Recording> e premere ENTER, quindi selezionare <ON> o <OFF> usando i tasti SU/GIÙ.

3.6.8 Registrazione audio

La voce <Audio Recording> permette di abilitare o disabilitare la funzione di registrazione dell'audio. Quando è impostata su <On>, l'audio in ingresso viene registrato e salvato insieme al video. Quando è impostata su <Off>, l'audio viene ignorato.

3.6.9 Cancellazione dei dati

In questa finestra è possibile cancellare i video registrati in modalità normale o solo eventi. Nel menu <Record> selezionare <Purge Data> e premere ENTER. Compare il seguente menu:

Purge Data		
Purge All Data		No
Purge All Event Data		No
Purge Event Before	2000/01/01 04:31:22	PM
Start To Purge		No

Purge All Data

Cancella tutti i video presenti nel database. Impostare su <Yes> usando i tasti SU/GIÙ. Avviare la cancellazione impostando la voce <Start To Purge> su <Yes>.

Purge All Event Data

Cancella tutti i video relativi a eventi presenti nel database. Impostare su <Yes> usando i tasti SU/GIÙ. Avviare la cancellazione impostando la voce <Start To Purge> su <Yes>.

Purge Event Before

Cancella tutti i video relativi a eventi più vecchi di una certa data. Usare i tasti SINISTRA/DESTRA per spostarsi sul campo desiderato, premere ENTER per selezionarlo e usare i tasti SU/GIÙ per modificarne il valore.

Start To Purge

Dopo avere selezionato i video da cancellare, impostare questa voce su <Yes> per avviare la cancellazione o su <No> per annullare.

4. Funzioni principali

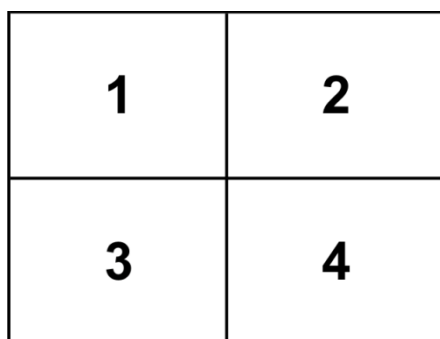
Il pannello frontale dell'NVR consente un facile accesso ad alcune funzioni principali, descritte nelle seguenti sezioni.

4.1 Visualizzazione in diretta e riproduzione delle registrazioni

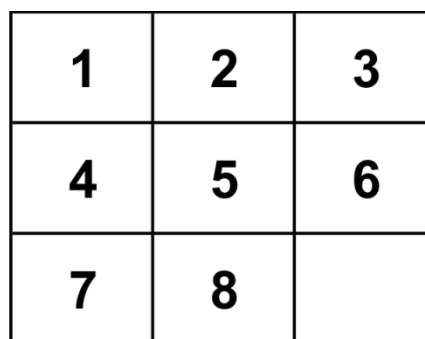
Nelle seguenti sezioni vengono descritte le funzioni principali disponibili in modalità Live e Playback.

4.1.1 Modalità di visualizzazione

L'NVR dispone di diverse modalità di visualizzazione. Premere un tasto CHANNEL qualsiasi per visualizzare la corrispondente telecamera a schermo intero. Premere MODE per passare alla visualizzazione a finestre multiple. La seguente immagine mostra le finestre disponibili. Premere MODE ripetutamente per passare da una modalità all'altra.



4-windows



9-windows

4.1.2 Zoom digitale

In modalità Live e Playback è possibile visualizzare un'immagine a schermo intero ingrandita 2x. Per ingrandire l'immagine 2x:

- Premere un tasto CHANNEL per vedere la corrispondente telecamera a schermo intero.
- Premere ENTER per vedere un ingrandimento 2x dell'immagine.
- Spostarsi nell'immagine usando i tasti di direzione.
- Per uscire dalla modalità Zoom premere nuovamente ENTER o premere ESC.

4.1.3 Fermo immagine di video in diretta

Il video in diretta può essere fermato per esaminare in dettaglio un'immagine. In modalità Live premere il tasto FREEZE. L'immagine viene bloccata. Le informazioni relative a data e ora continuano ad aggiornarsi. Anche l'orologio di sistema continua a funzionare normalmente. Premere nuovamente FREEZE per tornare alla visualizzazione delle immagini in diretta.

4.1.4 Riproduzione delle registrazioni

Per riprodurre i video registrati, premere direttamente il tasto PLAY. L'NVR riprende la riproduzione dal punto in cui era stata interrotta l'ultima volta. Se è la prima volta che si usa il tasto PLAY, l'NVR avvia la riproduzione dall'inizio delle registrazioni. In alternativa, selezionare un punto di inizio specifico dal menu di ricerca. Per maggiori dettagli fare riferimento al paragrafo Ricerca delle registrazioni.

In modalità Playback sulla barra di stato compare un indicatore della velocità di riproduzione (in avanti o indietro).

Di seguito sono descritte le funzioni principali della modalità Playback.

Uso dei tasti in modalità Playback

L'uso dei tasti è leggermente diverso in questa modalità. Fare riferimento allo schema riportato di seguito.

- **SINISTRA** (riproduzione all'indietro)
Avvia la riproduzione delle immagini all'indietro. Premere ripetutamente per aumentare la velocità a 1x, 2x, 4x, 8x, 16x o 32x.
- **DESTRA** (riproduzione in avanti)
Avvia la riproduzione delle immagini in avanti. Premere ripetutamente per aumentare la velocità a 1x, 2x, 4x, 8x, 16x o 32x.
- **FREEZE**
Mette in pausa il video. Mentre la riproduzione è in pausa, usare i tasti SINISTRA/DESTRA per scorrere il video indietro/avanti un fotogramma alla volta. Premere di nuovo FREEZE per riprendere la riproduzione.

- **PLAY**

Avvia la riproduzione o arresta una riproduzione in corso e ritorna alla modalità Live.

Pausa e avanti un fotogramma alla volta

Per mettere in pausa e riprendere la riproduzione di una registrazione:

- Premere un tasto CHANNEL per vedere la corrispondente telecamera a schermo intero.
- Premere FREEZE per mettere in pausa il video.
- Usare i tasti SINISTRA/DESTRA per far avanzare il video indietro/avanti di un fotogramma. Tenere premuti i tasti SINISTRA/DESTRA per scorrere il video indietro/avanti un fotogramma alla volta.
- Premere FREEZE per riavviare la riproduzione.

4.1.5 Registrazione di istantanee

Dopo aver messo in pausa il video di una telecamera, è possibile premere ENTER per registrare ed esportare un'istantanea dello schermo a un dispositivo di archiviazione esterno (non ottico). Notare che tutte le esportazioni di istantanee vengono registrate nel log di sistema.

4.2 Visualizzazione in sequenza

Di seguito viene spiegato come usare la modalità di visualizzazione in sequenza sul monitor principale. Questa funzione evita di dover selezionare manualmente le telecamere e offre più flessibilità durante il monitoraggio di sorveglianza.

La sequenza automatica può essere avviata in qualsiasi modalità di visualizzazione. Selezionare la modalità di visualizzazione desiderata e premere il tasto SEQ. La visualizzazione in sequenza viene avviata. Premere di nuovo SEQ per fermarla.

4.3 Ricerca delle registrazioni

Tra i video registrati è possibile effettuare una ricerca per data, ora, evento o testuale. Per cercare in base all'ora, selezionare la data e ora desiderate o avviare la ricerca da calendario (Calendar Search). Per cercare in base a un evento, selezionare i canali per visualizzare l'elenco degli eventi. In modalità Live o Playback premere SEARCH. Compare il menu di ricerca:

Search	
Search By Time-----	
From:	2010/12/07 PM 04:45:36
End:	2010/12/08 AM 08:15:12
Select:	2010/12/08 PM 04:45:36
Begin Playback	
Calendar Search	
Search By Event-----	
Select Channel:	CH1 CH2 CH3 CH4 <input type="checkbox"/> All
Event List	

4.3.1 Ricerca per data e ora

Per effettuare una ricerca per data e ora:

- Premere SEARCH per aprire il menu di ricerca.
- Selezionare From e premere ENTER. Inserire l'ora di inizio della registrazione desiderata.
- Selezionare End e premere ENTER. Inserire l'ora di fine della registrazione desiderata.
- Selezionare Select e usare i tasti SINISTRA/DESTRA per scegliere una data e un'ora specifiche. Premere ENTER e impostare i valori usando i tasti SU/GIÙ.
- Premere ENTER per confermare o ESC per annullare.
- Selezionare <Begin Playback> e premere ENTER per iniziare la riproduzione del video.
- Premere di nuovo PLAY per tornare alla modalità Live.



NOTA: Se non ci sono video disponibili per la data e ora richieste, l'unità riproduce il primo video disponibile.

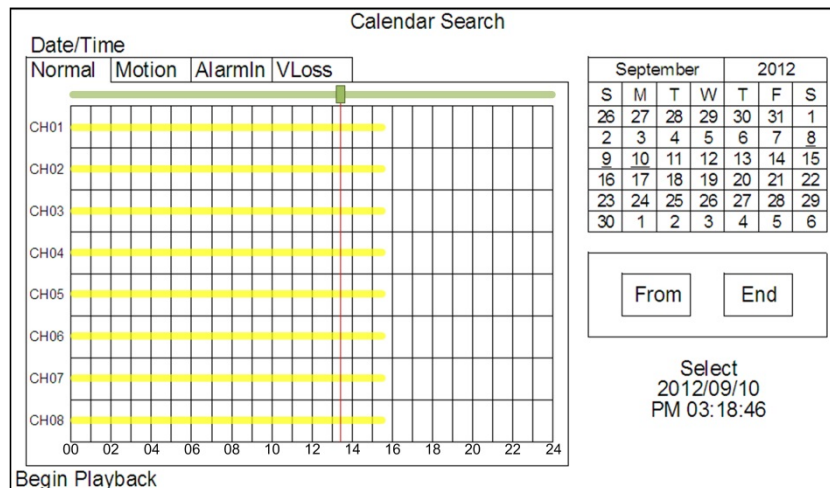


NOTA: Se l'ora legale è stata abilitata, accanto alla data/ora compare l'icona DST. S indica l'ora legale (estate), W l'ora solare (inverno).

4.3.2 Ricerca da calendario

Per effettuare una ricerca da calendario:

- Premere SEARCH per aprire il menu di ricerca.
- Selezionare <Calendar Search> e premere ENTER. Compare il seguente menu:



- Nelle date sottolineate sono disponibili registrazioni. Selezionare una data. La tabella a sinistra mostra le registrazioni disponibili per ciascun canale nella data selezionata.
- Le registrazioni sono classificate in quattro categorie: Normal, Motion, Alarm In e Video Loss, visualizzabili nelle quattro schede in alto.
- Selezionare un'ora dalla barra delle ore. In alternativa, inserire i valori di data/ora/minuti/secondi nel campo Select sulla sinistra.
- I tasti <From> ed <End> consentono di riprodurre un video dall'inizio o dalla fine dell'archivio.
- Selezionare <Begin Playback> e premere ENTER per avviare la riproduzione.

4.3.3 Ricerca per evento

Dalla finestra <Event List>, mostrata in basso, è possibile effettuare una ricerca per eventi:

Event List		
Date Time	Ch	Type
2010/12/07 AM 11:26:50	2	Motion
2010/12/07 AM 11:53:03	5	Alarm
2010/12/17 PM 12:14:42	3	Alarm
2010/12/07 PM 12:45:31	1	Motion
2010/12/07 PM 12:55:56	1	Alarm

<<< << < > >> >>>

L'elenco mostra gli eventi per data, ora, telecamera e tipo di allarme. Se un evento viene cancellato, nell'elenco ne compare un altro più vecchio. Gli eventi più recenti sono in cima all'elenco.

Per cercare una registrazione nell'elenco eventi:

- Premere SEARCH per aprire il menu di ricerca.
- Per cercare un evento registrato da una telecamera specifica, usare i tasti SINISTRA/DESTRA per spostare il cursore e premere ENTER per selezionare o deselezionare un canale.
- Selezionare <Event List> e premere ENTER. Viene mostrato l'elenco degli eventi per i canali selezionati.
- Per uscire dall'elenco premere ESC.

Per riprodurre una registrazione dall'elenco eventi:

- Tenere premuti i tasti SU/GIÙ per selezionare un evento dall'elenco.
- Premere ENTER per riprodurre l'evento selezionato.
- Premere i tasti nella parte inferiore della finestra per andare alla pagina precedente/successiva.
- Premere PLAY per ritornare alla modalità Live.

4.3.4 Ricerca panoramica

In aggiunta ai metodi di ricerca appena descritti, l'NVR permette di cercare tra le registrazioni di uno specifico canale attraverso delle immagini di anteprima. Per effettuare una ricerca panoramica:

- Per prima cosa, avviare la riproduzione a schermo intero del video del canale desiderato.
- Premere FREEZE per mettere in pausa il video.
- Premere MODE una volta. Vengono mostrate in successione 20 anteprime a intervalli di 1 secondo l'una dall'altra.
- Premere SINISTRA/DESTRA per visualizzare le precedenti/successive 20 anteprime.
- Premere MODE una seconda volta. Le anteprime vengono generate a intervalli di 1 minuto l'una dall'altra.
- Premere MODE una terza volta. Le anteprime vengono generate a intervalli di 1 ora l'una dall'altra.
- Spostare il cursore sul fotogramma desiderato e fare clic su di esso. La riproduzione del video viene avviata dal punto selezionato.
- Premere PLAY per ritornare alla modalità Live.

4.4 Esportazione dei video

Nei seguenti paragrafi viene spiegato come esportare i video attraverso il menu in sovrimpressione o usando i tasti del pannello frontale. Notare che tutte le esportazioni video, con relativa durata, ora di inizio e ora di fine, vengono registrate nel log di sistema.

4.4.1 Esportazione dei video dal menu impostazioni

Dal menu <Video Export> gli utenti con permessi sufficienti possono esportare le registrazioni, complete di firma digitale, su una chiavetta USB o un disco DVD+RW. Per esportare un video effettuare il login con un account autorizzato.

Il video esportato viene nominato con la data e l'ora di esportazione e il tipo di evento. Se è richiesta la firma digitale, il video esportato produce quattro file: un *.gpg, un *.avi (o *.drv), un *.sig e un readme.txt.

Assicurarsi che il dispositivo di archiviazione sia pronto e collegato alla porta corretta. Dal menu principale selezionare <Video Export> e premere ENTER. Compare il seguente menu:

Export	
Select Device	
Select Ch:	Ch1 Ch2 Ch3 Ch4 <input type="checkbox"/> All
From:	2010/12/07 AM 11:50:05
To:	2010/12/09 PM 03:09:18
Select Events	
Data Type	Normal
Export Format	DRV
Digital Signature	No
Erase Disc	No
Begin Export	No

4.4.1.1 Selezione del dispositivo di archiviazione esterno

I dispositivi esterni sono elencati con relativo nome e spazio disponibile nel menu <Select Device>, mostrato di seguito:

Select Device		
Device Name	Available	Sel
xxx-xxx-x-x-xx	256 MB	No
xx-xxx-xx-xxxx	1.5 GB	No

L'NVR supporta unicamente il file system EXT3. Se un disco esterno viene collegato all'unità, assicurarsi che sia formattato con questo file system.

Device Name

Mostra il nome del dispositivo esterno.

Available

Mostra lo spazio disponibile sul dispositivo.

Select

Per esportare su questo dispositivo, selezionare <YES>. Per escluderlo dall'esportazione, selezionare <No>.

4.4.1.2 Selezione dei video da esportare

Selezionare i video dai canali desiderati in base alla data/ora e/o all'evento. Impostare la voce <Begin Export> su <Yes> per avviare l'esportazione. Di seguito la descrizione delle voci del menu di selezione video:

Select Channel

Selezionare qui il canale che si desidera esportare. Usare i tasti SINISTRA/DESTRA per muovere il cursore e selezionare il canale premendo ENTER.

From / To

Selezionare qui l'ora di inizio e di fine delle registrazioni da esportare. Usare i tasti SINISTRA/DESTRA per muovere il cursore, i tasti SU/GIÙ per modificare i valori, e il tasto ENTER per confermare.

Select Events

Mostra l'elenco degli eventi. Muovere il cursore per scorrere l'elenco e premere ENTER per selezionare quelli che si desidera esportare.

Data Type

Selezionare qui il tipo di esportazione. Le opzioni disponibili sono: <Normal> (esporta solo i video normali), <Event> (esporta solo i video collegati a eventi) e <Both> (esporta sia i video normali che quelli di eventi).

Export Format

Selezionare qui il formato di esportazione. Le opzioni disponibili sono:

<DRV>, <AVI> e <Original>. DRV e AVI sono formati video compressi, mentre Original è il file grezzo prodotto dall'unità.

I formati DRV e Original possono essere riprodotti solo con il software di monitoraggio remoto o con il software di riproduzione. Con questi formati è possibile salvare i video di più telecamere su un unico file. I file AVI possono essere riprodotti con Windows Media Player, ma ogni canale che si decide di esportare produce un file separato.

4.4.1.3 **Firma digitale**

È possibile esportare i video con o senza la firma digitale. Impostare la voce <Digital Signature> su <Yes> se si desidera il file di firma, su <No> per esportare senza firma.

Ogni registrazione esportata con firma produce quattro file: un *.gpg, un *.avi (o *.drv), un *.sig e un readme.txt. Il file *.gpg contiene l'indirizzo MAC (Media Access Control) dell'unità.

Assicurarsi che un dispositivo di archiviazione esterno, per esempio una chiavetta USB o un disco rigido USB, sia disponibile e collegato alla porta corretta.

Per maggiori informazioni sulla verifica della firma digitale, fare riferimento all'appendice **Verify Digital Signature** nel menu impostazioni.

4.4.1.4 **Cancellazione di un disco**

La funzione <Erase Disc> permette di cancellare i dati da un DVD+RW prima di effettuare l'esportazione. Impostare la voce su <Yes> e premere ENTER per avviare la cancellazione.

4.4.2 **Esportazione rapida dei video dal pannello frontale**

Usando i tasti presenti sul pannello frontale è possibile esportare facilmente i video come file DRV e salvarli su un DVD+RW, con il masterizzatore integrato, o su un dispositivo USB esterno. Prima di avviare l'esportazione assicurarsi che il dispositivo esterno sia collegato all'NVR.



NOTA: Quando si collega un dispositivo esterno all'NVR, questo ha la priorità sul masterizzatore DVD integrato. I video verranno perciò esportati sul dispositivo esterno e non sul masterizzatore.

A seconda delle dimensioni del video selezionato, l'esportazione potrebbe impiegare da 10 minuti a un'ora.

4.4.2.1 Introduzione a ezBurn

La funzione ezBurn, basata sull'omonima tecnologia, permette di esportare i video con estrema facilità su un DVD+RW o su un dispositivo esterno, come una chiavetta USB.

Due tasti (SEARCH e COPY) e tre clic sono sufficienti per completare l'esportazione. L'intera procedura viene effettuata dal pannello frontale, senza necessità di attivare il menu a schermo.

L'esportazione con ezBurn è descritta nella seguente immagine:



La procedura completa è descritta in dettaglio nei seguenti paragrafi.



NOTA: Il file esportato con ezBurn è nel formato DRV e può quindi essere riprodotto solo con il software di riproduzione da remoto.

4.4.2.2 Esportazione di video normali

Per esportare un video normale su un dispositivo esterno:

- Premere SEARCH e inserire la data e l'ora del video desiderato. Se lo schermo è in modalità a finestre multiple, assicurarsi che nessuna finestra stia mostrando il video in modalità Live, altrimenti l'esportazione non può avvenire.
- Una volta in modalità Playback, avviare la riproduzione del video. Contrassegnare il punto di inizio dell'esportazione premendo COPY una volta. La riproduzione continua.
- Premere COPY una seconda volta per contrassegnare il punto di fine dell'esportazione. La finestra ezBurn viene mostrata come di seguito: Le informazioni mostrate nella finestra sono in sola lettura.

```
ezBurn confirmation
Selected Device: Built-in DVD+RW
All data on the disc will be erased.
Exported Required Size = 11 MB
Real Export Range:
From: 2010/12/07 AM 10:41:13
To: 2010/12/07 AM 10:41:21
Enter: Yes ESC: No
  Retry  Esc
```

- Premere ENTER per avviare l'esportazione o ESC per annullare.
- Se nessun dispositivo è collegato all'NVR, sullo schermo compare il seguente messaggio di avviso:

```
No exportable device detected.
Please install the target device/media to the NVR.
Enter: Retry ESC: Exit
  Retry  Esc
```

4.4.2.3 Esportazione di video collegati a eventi

Per esportare un video collegato a un evento:

- Premere SEARCH e avviare la riproduzione del video desiderato. Per maggiori informazioni sulla riproduzione di eventi fare riferimento al capitolo Configurazione generale del sistema, paragrafo **Ricerca di video registrati**.
- Dopo essere entrati in modalità Playback, premere COPY. La finestra ezBurn viene mostrata come di seguito. Le informazioni mostrate sono in sola lettura.

```
ezBurn confirmation
Selected Device: Built-in DVD+RW
All data on the disc will be erased.
Exported Required Size = 11 MB
Export Event Info:
  Data      Time      Ch      Type
2010/12/07 AM 10:42:35  13     Motion
Enter: Yes ESC: No
```

- Premere ENTER per avviare l'esportazione di tutto l'evento sul dispositivo esterno. Premere ESC per annullare.
- Se nessun dispositivo è collegato all'NVR, sullo schermo compare il seguente messaggio di avviso:

4.5 **Controllo Dome**

È possibile controllare una telecamera a cupola (dome) attraverso i tasti del pannello frontale. In modalità Live, premere uno dei tasti CHANNEL per visualizzare la corrispondente telecamera a cupola a schermo intero. Per entrare in modalità Controllo Dome, premere il tasto DOME. Viene mostrato il pannello di controllo. Per uscire dalla modalità Controllo Dome e tornare alla modalità Live, premere ESC o DOME.

4.5.1 **Controllo delle telecamere a cupola**

Dopo aver premuto DOME ed essere entrati in modalità Controllo Dome, sullo schermo compare un pannello di controllo. I tasti disponibili sono descritti di seguito con la relativa funzione:

Iris Close

Chiude il diaframma della telecamera.

Iris Open

Apre il diaframma della telecamera.

Focus Far

Mette a fuoco più lontano.

Focus Near

Mette a fuoco più vicino.

Zoom Out

Riduce lo zoom della telecamera (inquadra un'area più estesa).

Zoom In

Aumenta lo zoom della telecamera (ingrandisce una parte dell'immagine).

Preset

Apre il menu dei preset. Qui è possibile impostare le posizioni predefinite della telecamera e muovere la telecamera sulle posizioni predefinite già esistenti.

Live

Esce dalla modalità Controllo Dome e torna alla modalità Live a schermo intero.

Pan/Tilt Speed

Permette di selezionare la velocità di panoramica/inclinazione.

Pulsanti di direzione

Muovono la telecamera selezionata nelle quattro direzioni.

Auto Focus

Mette a fuoco automaticamente.

Le funzioni appena descritte possono essere svolte anche dai tasti sul pannello frontale. Per una descrizione grafica dei tasti fare riferimento alla **Guida all'installazione**.

4.5.2 Impostazione delle posizioni predefinite

L'NVR permette di impostare alcune posizioni della telecamera come predefinite. Il numero di posizioni predefinite disponibili dipende dal modello di telecamera.

Per impostare una posizione predefinita:

- Premere un tasto CHANNEL per vedere la corrispondente telecamera a schermo intero.
- Premere DOME per entrare in modalità Controllo Dome. Viene mostrato il pannello di controllo.
- Usare i tasti di direzione per muovere la telecamera nella posizione desiderata.
- Premere <Preset> sul pannello di controllo o, in alternativa, il tasto CH1 per aprire il menu di impostazione/richiamo preset. Viene mostrata la seguente tastiera numerica:

1	2	3	←
4	5	6	Set Preset
7	8	9	Go Preset
Exit	0	Clear	Run Tour

- Selezionare un numero.
- Fare clic su <Set Preset> per salvare la posizione come predefinita. Adesso la posizione è stata salvata e può essere richiamata.

4.5.3 **Richiamo delle posizioni predefinite**

Per richiamare una posizione predefinita:

- Premere un tasto CHANNEL per vedere la corrispondente telecamera a schermo intero.
- Premere DOME per entrare in modalità Controllo Dome. Viene mostrato il pannello di controllo.
- Premere <Preset> sul pannello di controllo o, in alternativa, il tasto CH1 per aprire il menu di impostazione/richiamo preset. Viene mostrata una tastiera numerica:
- Selezionare il numero del preset desiderato.
- Fare clic su <Go Preset> per richiamarlo. La telecamera selezionata ruota nella posizione predefinita.

4.5.4 **Visualizzazione in sequenza di tutte le posizioni predefinite**

Per visualizzare tutte le posizioni predefinite in sequenza:

- Premere un tasto CHANNEL per vedere la corrispondente telecamera a schermo intero.
- Premere DOME per entrare in modalità Controllo Dome. Viene mostrato il pannello di controllo.
- Premere <Preset> sul pannello di controllo o, in alternativa, il tasto CH1 per aprire il menu di impostazione/richiamo preset. Viene mostrata una tastiera numerica:
- Fare clic su <Run Tour> per avviare la sequenza di tutte le posizioni predefinite.
- Per arrestare la sequenza, premere uno qualsiasi dei tasti di direzione.

4.6 Funzione UPnP

UPnP è l'abbreviazione di Universal Plug and Play, una tecnologia basata su un protocollo universale finalizzata a facilitare il collegamento in rete dei dispositivi plug and play. Quando la funzione UPnP è presente su un PC e su un NVR collegati sulla stessa rete LAN, il PC riconosce automaticamente l'NVR.

Si ha così il vantaggio che dal PC è possibile collegarsi direttamente all'NVR attraverso il software di controllo remoto, facendo clic sull'icona raffigurante l'NVR nella cartella <My Network Places>.

4.6.1 Configurazione dell'NVR e del PC.

Abilitare la funzione UPnP sull'NVR:

Aprire il menu impostazioni con un account dotato di diritti sufficienti e selezionare <System> → <Network Setup> → <UPnP Setup>. Viene visualizzata la seguente finestra:

UPnP Setup	
UPnP	On
UPnP NAT Traversal	No

Impostare la voce UPnP su <On>. L'NVR è pronto.

Installare i componenti dell'interfaccia UPnP sul PC:

- Fare clic su <Start> → <Control Panel> → <Add or Remove Programs>.
- Fare quindi clic su <Add/Remove Windows Components>, sulla sinistra dello schermo.
- Viene mostrato il Windows Components Wizard. Fare doppio clic su <Networking Services>, quindi mettere il segno di spunta sulla casella <Universal Plug and Play>.
- Fare clic su <OK> e quindi <Next>. L'installazione ha inizio.
- Una volta completata l'installazione, nella cartella <My Network Places> diventa disponibile un'icona raffigurante l'NVR.
- Fare doppio clic sull'icona per aprire una pagina del browser Web collegata all'NVR attraverso il software di controllo remoto.

4.6.2 Funzione UPnP NAT Traversal

Se l'NVR si collega a Internet attraverso un router, la funzione UPnP NAT Traversal permette di configurare automaticamente il router.

Quando il PC e l'NVR non sono sulla stessa rete LAN, per comunicare hanno bisogno di un indirizzo IP pubblico e un numero di porta. Tuttavia, se l'NVR si trova dietro a un router, le comunicazioni tra esso e il PC sono gestite dal router, il quale dovrà impostare la mappatura delle proprie porte (port forwarding) prima di poter trasmettere le immagini dall'NVR al PC. Queste impostazioni devono essere effettuate singolarmente su ogni NVR. Se ci sono decine o centinaia di NVR, diventa necessario moltissimo tempo.

Se però l'NVR è dotato della funzione UPnP NAT Traversal, la mappatura viene fatta automaticamente. Per abilitare la funzione, nel menu <UPnP Setup> impostare la voce <UPnP NAT Traversal> su <Yes>.

4.7 **Esportazione del log di sistema**

Dal menu delle impostazioni selezionare <System Log>. Viene mostrato l'elenco dei log presenti. È possibile esportare un log come file di dati su un dispositivo esterno. Collegare un dispositivo di archiviazione USB e selezionare <Export> (o premere il tasto COPY) per avviare l'esportazione. Insieme al log viene esportato anche un file contenente la firma digitale.

Se si desidera includere nei log di sistema anche i log delle operazioni, dal menu delle impostazioni impostare la voce <Operation Log> su <On>. Per escludere i log delle operazioni dal log di sistema, impostarla su <Off>.

5. Software di monitoraggio remoto

Il software di monitoraggio remoto è un applicazione basata sul browser Web ed è specificamente progettata per i prodotti NVR. Con questo software l'utente può visualizzare le immagini, sia in diretta che registrate, e configurare l'NVR da un PC remoto attraverso una LAN, WAN o Internet.

Il PC scarica automaticamente dall'NVR il plug-in del software di monitoraggio remoto. È sufficiente inserire l'indirizzo IP dell'NVR nella barra degli indirizzi del browser del PC.

Il software permette le seguenti funzioni:

- Visualizzazione da remoto dei video in diretta o registrati
- Configurazione da remoto dell'NVR
- Controllo remoto delle telecamere a cupola
- Notifica di allarmi dall'NVR
- Fino a cinque utenti connessi simultaneamente a ogni NVR: quattro account più l'account preimpostato "admin".



NOTA: La funzione Menu consente agli utenti di accedere da remoto al menu impostazioni, ma con alcune limitazioni. Per maggiori informazioni sulla configurazione dell'NVR fare riferimento ai paragrafi precedenti o al capitolo Configurazione generale del sistema.

5.1 Requisiti di sistema per il monitoraggio remoto

Elemento	Requisiti
Personal Computer	Minimo: Intel® Core™ Duo 2.4GHz RAM 1GB
	Consigliato: Intel® Core™ i7-2600 3.4GHZ RAM 4 GB
Disco rigido	20 MB per l'installazione del software
Sistema operativo	Windows XP, Windows 7
Web Browser	Microsoft Internet Explorer versione 8.0 o superiore
Risoluzione dello schermo	Minimo 1024×768, profondità colore 16 bit
Scheda di rete	Minimo: 10/100 Mbps
	Consigliato: 10/100/1000 Mbps

5.2 Installazione del software

Nei seguenti paragrafi viene descritta la procedura per installare il software di monitoraggio remoto.

5.2.1 Modificare le impostazioni Internet

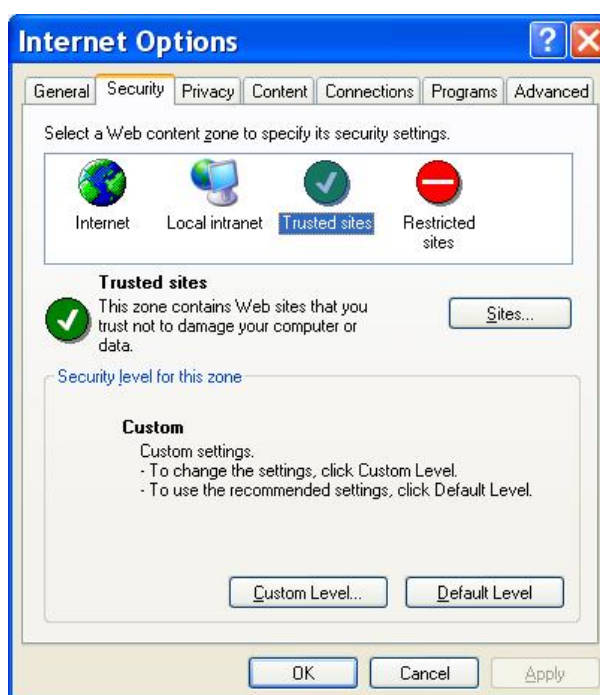
Sul PC dal quale si desidera eseguire il software è necessario abilitare i plug-in ActiveX. Si prega di seguire la procedura descritta di seguito.

- Per prima cosa, controllare l'indirizzo IP dell'NVR. Per controllare l'indirizzo IP, premere il tasto MENU sull'unità e inserire un nome utente e password. Dal menu impostazioni selezionare <System>, <Network Setup> e successivamente <LAN Setup>. Viene mostrato l'indirizzo IP.
- Avviare Internet Explorer (IE) dall'icona sul desktop o dal menu Start.

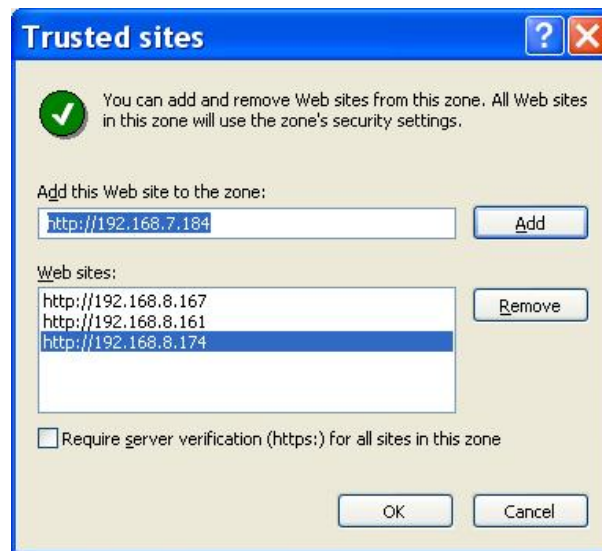


NOTA: Il componente ActiveX richiesto dal software di monitoraggio è già presente in Windows IE.

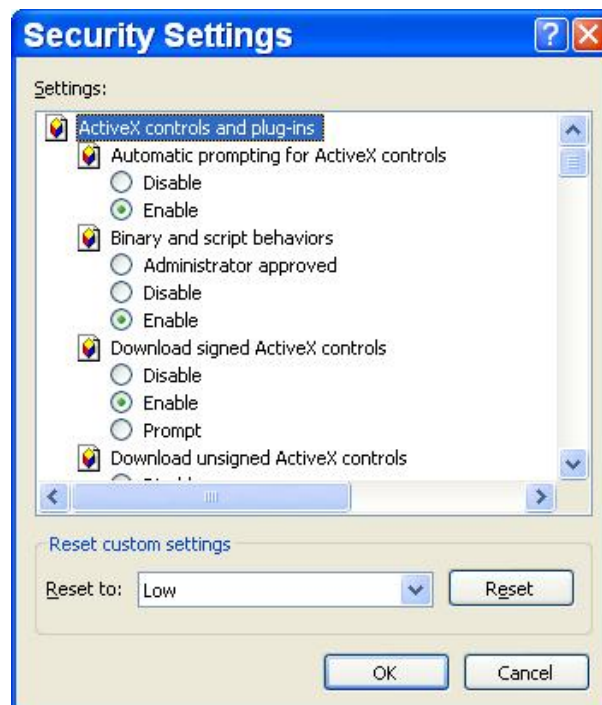
- Dal menu principale di IE selezionare <Strumenti>, <Opzioni Internet> e fare clic sulla scheda <Sicurezza>.
- Selezionare <Siti attendibili> e fare clic su <Siti> per modificare le impostazioni.



- Togliere il segno di spunta da “Richiedi verifica server (https:) per tutti i siti dell'area”. Digitare l'indirizzo IP dell'NVR nel campo e fare clic su <Aggiungi>.



- Fare clic su <OK> per confermare le modifiche e chiudere la finestra <Siti attendibili>.
- Nell'area “Livello di sicurezza” fare clic su <Livello personalizzato>. Viene mostrata la finestra delle Impostazioni di sicurezza.



- Alla voce <Controlli ActiveX e plug-in> impostare tutte le sottovoci su <Attiva> o <Chiedi conferma>.
- Fare clic su <OK> per salvare le modifiche e chiudere la finestra <Impostazioni di sicurezza>.

- Fare clic su <OK> per chiudere la finestra <Opzioni Internet>.

Passare alla prossima fase dell'installazione.

5.2.2 Installare il software di monitoraggio remoto

Per installare il software sul PC è sufficiente avviare il browser. L'indirizzo IP dell'NVR può essere salvato tra i preferiti del browser per un più facile accesso.

- Avviare Internet Explorer (IE) dall'icona sul desktop o dal menu Start.
- Digitare l'indirizzo IP dell'NVR nella barra degli indirizzi del browser.
- Appare la finestra di dialogo dei controlli e plug-in ActiveX. Premere <Sì> entrambe le volte per accettare. I plug-in del software di monitoraggio remoto vengono scaricati e installati sul PC non appena viene stabilita la connessione.



NOTA: Non inserire gli zeri iniziali nella stringa dell'indirizzo. P.es. non scrivere 192.068.080.006, ma 192.68.80.6. Se al posto della porta di default 80 ne viene scelta un'altra (per esempio 81), essa deve essere specificata nell'indirizzo (192.68.80.6:81).



- Viene avviato un controllo automatico per verificare se il software sia già installato e per controllare che la versione presente nel PC sia la stessa presente nell'NVR. Possono essere necessari fino a 30 secondi.
- Quando l'installazione del software è terminata, compare la schermata di login.



5.2.2.1 Effettuare il login/logout

Effettuare il login usando uno degli account presenti nell'NVR. I diritti di accesso sono gli stessi impostati sull'NVR.

A ogni NVR possono accedere simultaneamente fino a quattro account più l'account preimpostato "admin". Tuttavia, se l'account "admin" sta modificando il menu impostazioni dal pannello frontale dell'NVR, un altro "admin" collegato da remoto non può apportare modifiche. L'account "admin" che opera direttamente sull'NVR ha la priorità.



Per collegarsi all'NVR ed effettuare il login:

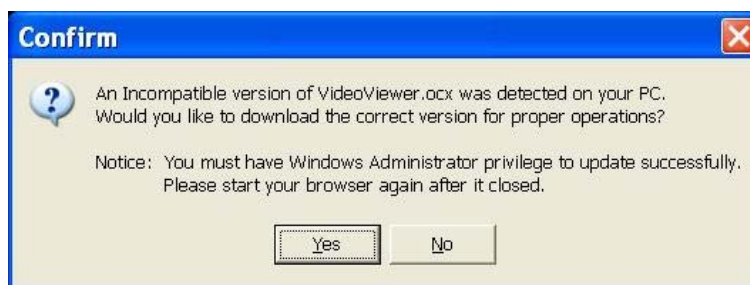
- Avviare il software di monitoraggio remoto e inserire l'indirizzo IP dell'NVR nella barra degli indirizzi del browser. In alternativa, se l'indirizzo IP dell'NVR è stato inserito tra i preferiti, selezionarlo da lì.
- Inserire nome utente e password. Le proprie credenziali possono essere salvate per rendere più rapidi i successivi accessi. I valori di default sono **admin e 1234**.

- Fare clic su OK per effettuare il login. Possono essere necessari alcuni secondi di attesa.
- Se la connessione viene stabilita correttamente, nella finestra principale vengono mostrate le immagini in diretta delle telecamere collegate.

Se Internet Explorer viene chiuso, il sistema effettua il logout e si disconnette dall'NVR.

5.2.2.2 Aggiornamenti software

Se sull'NVR è presente una versione più recente del software, all'utente viene mostrata una finestra di dialogo per confermare l'aggiornamento. Di seguito la procedura per aggiornare il software.



- Viene visualizzata la finestra di dialogo mostrata qui sopra. Fare clic su <Yes> per accettare l'aggiornamento.
- Riavviare Internet Explorer e inserire l'indirizzo IP dell'NVR nella barra degli indirizzi o, se l'NVR è tra i preferiti, selezionarlo da lì.
- Quando l'installazione del software è terminata, compare la schermata di login.

5.3 Funzioni principali del monitoraggio remoto

Una volta stabilita la connessione con l'NVR, compare la finestra principale del software di monitoraggio remoto. Per una descrizione grafica delle funzioni fare riferimento alla **Guida all'installazione**.

Nei seguenti paragrafi vengono descritte le principali funzioni disponibili durante il monitoraggio remoto.

5.3.1 Visualizzazione di immagini in diretta

Per vedere le immagini in diretta provenienti dalle telecamere collegate all'NVR, fare clic su <Live> nella barra degli strumenti della finestra principale. Selezionare la modalità di visualizzazione desiderata tra schermo intero e 4, 9, 16 o 20 finestre. Se si visualizza a schermo intero una telecamera a cupola, è possibile controllarla attraverso l'apposito menu. Di seguito viene descritto come selezionare la modalità di visualizzazione e come controllare una telecamera a cupola da remoto.

5.3.1.1 Selezionare la modalità di visualizzazione

Scegliere il numero di finestre che si desidera visualizzare sullo schermo e fare clic su uno dei pulsanti nella sezione MODE. È possibile visualizzare 4, 9, 16 o 20 telecamere. Per ingrandire una determinata telecamera a tutto schermo, fare doppio clic nella relativa finestra o clic sul corrispondente pulsante CAMERA.

5.3.1.2 Controllare le telecamere con Controllo Dome

Il software di monitoraggio remoto consente di controllare e configurare le telecamere a cupola (dome) da remoto.

Fare clic su uno dei pulsanti CAMERA a fianco dei quali è presente l'icona di una telecamera a cupola. La telecamera viene visualizzata a schermo intero. Il pannello di Controllo Dome viene mostrato nella finestra principale. Di seguito la descrizione delle voci presenti nel pannello:

Auto Focus (A.F.)

Mette automaticamente a fuoco l'immagine.

Set Preset, Go Preset e Run Tour (•←)

È possibile impostare fino a 255 posizioni predefinite delle telecamere a cupola. Il numero effettivo dipende tuttavia dal modello di telecamera.

Usare i tasti di direzione per muovere la telecamera nella posizione desiderata. Per impostare una posizione predefinita, premere questo pulsante, selezionare <Set Preset> e scegliere un numero tra quelli disponibili nel menu a discesa. È ora possibile richiamare la posizione predefinita attraverso il numero impostato.

Per richiamare una posizione predefinita, premere questo pulsante, selezionare <Go Preset> e scegliere un numero da quelli disponibili nel menu a discesa.

Per avviare la visualizzazione in sequenza delle posizioni predefinite (tour), premere questo pulsante e selezionare <Run Tour>.

Dome ID (ID)

Modifica l'ID e il protocollo di una telecamera a cupola. Solo gli utenti con diritti di accesso sufficienti possono accedere a questa funzione.

Focus +/-

Regola manualmente la messa a fuoco. Premere <Focus +> per mettere a fuoco più vicino, <Focus -> per mettere a fuoco più lontano.

Iris +/-

Apri/chiude il diaframma della telecamera per lasciare entrare più o meno luce. Premere <Iris +> per aprire il diaframma, <Iris -> per chiuderlo.

Zoom +/-

Allarga o stringe l'inquadratura. <Zoom +> per ingrandire un'area specifica, <Zoom -> per allargare l'inquadratura.

Pulsanti di direzione

Muovono la telecamera a cupola nelle quattro direzioni. Fare clic su una freccia per muovere la telecamera nella direzione corrispondente.

5.3.1.3 Zoom digitale

È possibile ingrandire le immagini sul monitor usando lo zoom digitale. Per usare lo zoom digitale, fare clic con il tasto destro del mouse sulla finestra di una telecamera, in qualsiasi modalità di visualizzazione, e selezionare la voce Digital Zoom. L'ingrandimento può essere controllato usando la rotellina del mouse.

Ruotare la rotellina in avanti per aumentare l'ingrandimento e indietro per ridurlo. Il livello di ingrandimento è mostrato nell'angolo superiore sinistro. L'ingrandimento massimo è 7x. Nell'angolo inferiore destro viene mostrata l'area attualmente ingrandita (il rettangolo bianco più piccolo) rispetto all'inquadratura piena (il rettangolo esterno più grande).

È inoltre possibile muovere l'area visualizzata tenendola cliccata con il tasto sinistro del mouse e trascinandola.



NOTA: Questa funzione utilizza una quantità elevata di risorse della CPU. Se la si utilizza si consiglia di chiudere gli altri programmi, per evitare un blocco del sistema.

5.3.1.4 Attivazione manuale degli output a relè

Il software di monitoraggio remoto permette di attivare manualmente da remoto eventuali dispositivi di output a relè. Per attivare un dispositivo, fare clic con il tasto destro sulla finestra di una telecamera e selezionare Relay Out A, B o C. Questa funzione si rivela particolarmente utile per attivare dispositivi a relè durante il monitoraggio remoto.

5.3.2 Registrazione istantanea

La funzione di registrazione istantanea permette di registrare il video sul proprio PC con un solo clic.



NOTA: Come impostazione predefinita l'audio è disattivato.

5.3.2.1 Registrare un video con Instant Recording

Per registrare un video con la funzione Instant Recording:

- Fare clic su <Instant Recording>.
- Selezionare la cartella di destinazione in cui salvare il video.
- Fare clic un'altra volta su <Instant Recording> per arrestare la registrazione.



NOTA: Il video viene salvato come file DRV.

5.3.2.2 Riproduzione di video registrati con Instant Recording

Per riprodurre un video registrato con la funzione Instant Recording:

- Sulla barra degli strumenti della finestra principale fare clic su <Play> e selezionare la scheda <Local Playback>.
- Scegliere un file registrato e fare clic su <Open>.
- Fare clic su <OK> per avviare la riproduzione.

5.3.3 Riproduzione dei video

Il software di monitoraggio remoto permette di riprodurre i video registrati dall'NVR o dal disco rigido del PC.

Per accedere alla finestra di riproduzione, nella barra degli strumenti della finestra principale fare clic su <Play>. Nella finestra di riproduzione sono presenti tre schede: <Remote Playback>, <Local Playback> e <Verify>. <Remote Playback> riproduce i video dall'NVR. <Local Playback> riproduce le registrazioni salvate sul disco rigido del PC. <Verify> verifica se un video esportato è stato alterato.

Durante la riproduzione sul PC, sia da remoto che in locale, l'NVR continua a registrare.

5.3.3.1 Riprodurre un video da remoto

Per vedere un video da remoto, nella barra degli strumenti della finestra principale fare clic su <Play> e selezionare la scheda <Remote Playback>. Viene mostrata la finestra di <Remote Playback>.

Le voci <From> e <To> nella finestra <Available Record Video> mostrano la data e ora per le quali sono disponibili registrazioni.

Per riprodurre da remoto parti di un video:

- Nel campo <Select> selezionare <Playback>. Si avvia la riproduzione.
- Nel campo <Start> modificare la data inserendo manualmente i numeri o usando i tasti di direzione.

Per inserire manualmente:

Fare clic sul campo contenente il giorno, mese o anno della data e digitare i numeri. Ripetere la procedura per regolare l'ora, i minuti e i secondi.

Per usare i tasti di direzione:

Fare clic sul pulsante con la freccia di fianco al campo della data per visualizzare il calendario. Usare quindi i tasti destra e sinistra nella parte alta per modificare la data. Usare i tasti su e giù di fianco al campo dell'ora per modificare l'ora.

- È inoltre possibile selezionare data e ora usando la barra di scorrimento

blu.

- Fare clic su <OK> per avviare la riproduzione o su <Close> per annullare.
- Nel campo <Select> è presente anche l'opzione <Download (.DRV)>. Essa serve a scaricare sul proprio PC il segmento di video selezionato. Per selezionare la durata del segmento fare riferimento alla procedura appena descritta. Il file viene salvato nel formato DRV.

5.3.3.2 Riprodurre un file DRV salvato in locale

Dalla scheda <Local Playback> è possibile riprodurre i file DRV salvati sul disco rigido del PC.

Per riprodurre con il software di monitoraggio remoto un file DRV salvato sul PC:

- Fare clic su <Open>. Appare la finestra di selezione file.
- Selezionare il file DRV da riprodurre e fare clic su <OK>.
- Nella finestra <Local Playback> fare clic su <OK> per avviare la riproduzione o su <Cancel> per annullarla.
- Controllare la riproduzione con i comandi della modalità Playback.
- Per arrestare la riproduzione e tornare alla modalità Live, fare clic su <Live>.

5.3.3.3 Controlli durante la riproduzione

Durante la riproduzione di un video locale o remoto, il software di monitoraggio è in modalità Playback. Nella finestra principale viene visualizzata la barra con i controlli per la riproduzione, descritti di seguito:

Icona	Nome	Descrizione
◀◀	Fast Backward / Step Backward	1. Avvia la riproduzione all'indietro. Premere ripetutamente per cambiare la velocità di riproduzione: 1x, 2x, 4x, 8x, 16x o 32x. 2. Quando il video è in pausa, premere per scorrere indietro un fotogramma alla volta.
▶ /	Play / Pause	1. Mette in pausa la riproduzione. 2. Premere di nuovo per riavviarla.
▶▶	Fast Forward / Step Forward	1. Avvia la riproduzione in avanti. Premere ripetutamente per cambiare la velocità di riproduzione: 1x, 2x, 4x, 8x, 16x o 32x. 2. Quando il video è in pausa, premere per scorrere avanti un fotogramma alla volta.

5.3.4 Verifica della firma digitale

La firma digitale serve ad autenticare i video esportati dall'NVR. Per verificare la firma digitale:

- Nella barra degli strumenti della finestra principale, fare clic su <Play>.
- Selezionare la scheda <Verify>. Viene mostrata la finestra di verifica.
- Fare clic su <Browse> e selezionare i file *.gpg, *.avi e *.sig che appartengono al video da autenticare.
- Fare clic su <Verify> per avviare la verifica della firma digitale.
- I risultati sono mostrati nel campo <Status Log>. L'esito della verifica può essere GOOD o BAD. GOOD significa che il video esportato non è stato alterato.

5.3.5 Ricerca di video dall'elenco degli eventi

Fare clic su SEARCH. Compare l'elenco degli eventi. L'elenco contiene informazioni sugli allarmi che l'unità ha registrato e salvato. Nell'elenco possono esserci fino a 1024 eventi.

L'elenco mostra per ogni evento il numero progressivo, la data e l'ora, il tipo di evento (per esempio Alarm In, Motion Detection, Video Loss) e la telecamera che lo ha registrato.

Per visualizzare un video collegato a un evento:

- Nella barra degli strumenti della finestra principale, fare clic su SEARCH. Appare l'elenco degli eventi.
- Scorrere l'elenco ed evidenziare gli eventi che interessano.
- Fare doppio clic sull'evento desiderato per visualizzarlo.

5.3.6 Istantanee dello schermo (Snapshot)

La funzione Snapshot è un semplice strumento per la cattura di istantanee dello schermo. Cliccando sul pulsante SNAPSHOT viene catturata un'istantanea della finestra attualmente visibile sullo schermo. Il file, di tipo JPEG, viene salvato sul desktop con il nome "Snapshot-*".

5.3.7 Integrità dei dischi rigidi (Health Status)

Questa funzione consente di verificare l'integrità dei dischi rigidi dell'NVR. Le informazioni disponibili sono:

Device Name

Nome identificativo del disco.

Int./Ext.

Disco interno o esterno.

Total Size

Capacità totale del disco.

State

Disco attivo o inattivo.

Temperature

Temperatura del disco in gradi Celsius.

5.3.8 Streaming normale e doppio

A seconda della larghezza di banda disponibile sulla rete, è possibile scegliere tra due opzioni di streaming: normale o doppio. Il valore preimpostato è streaming normale.

Lo streaming normale è consigliato per reti ad alta velocità. A seconda della capacità del disco rigido e dell'utilizzo di banda, impostare il software di monitoraggio remoto affinché usi più o meno banda.

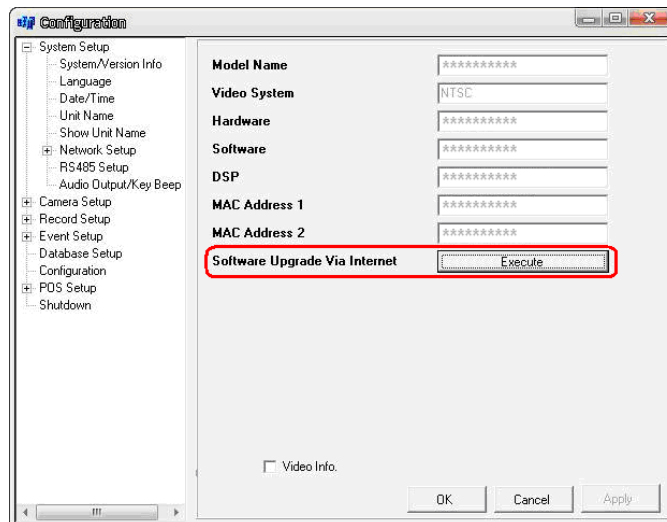
Per reti con banda limitata, è consigliabile lo streaming doppio. Questa modalità permette di avere uno streaming di alta qualità sull'NVR locale e uno streaming di qualità inferiore, ma più veloce, sul dispositivo remoto. Per selezionare lo streaming doppio, fare clic sull'icona della larghezza di banda. L'icona cambia colore. È poi possibile scegliere il bit rate per ottenere la miglior qualità possibile delle immagini.

5.3.9 Aggiornamento del software e riavvio dell'NVR da remoto

È possibile aggiornare il software e riavviare l'NVR da remoto.

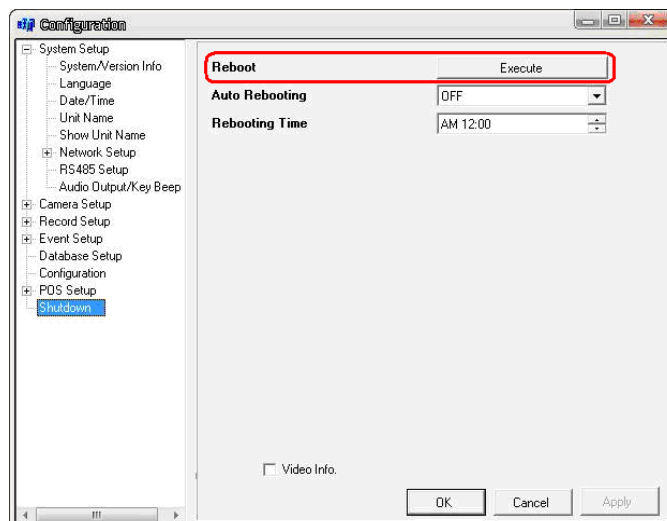
Aggiornamento del software da remoto

Nella barra degli strumenti della finestra principale, fare clic su MENU. Viene mostrata una finestra di configurazione. Selezionare <System Setup> → <System/Version Info>. Viene visualizzato il menu mostrato più in basso. Per avviare l'aggiornamento fare clic su <Execute> e localizzare il file *.tar o i file *.tgz e *.md5.



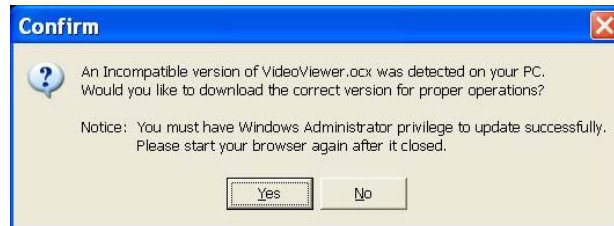
Riavvio da remoto

Dalla stessa finestra di configurazione selezionare <Shutdown> (vedi figura sotto). Quindi fare clic su <Execute> per riavviare l'NVR.



5.3.10 Risoluzione dei problemi del software di monitoraggio remoto

Cosa fare se il server chiede di aggiornare il software ogni volta che l'NVR si collega? Se la seguente finestra viene visualizzata ripetutamente, è necessario eliminare i file temporanei di Internet. Seguire la procedura descritta di seguito.



- Dal menu principale di Internet Explorer selezionare <Strumenti>, <Opzioni Internet> e fare clic sulla scheda <Generale>.



- Nel campo <File temporanei di Internet> fare clic su <Cancella file>. Viene mostrata la seguente finestra:



- Spuntare la casella <Elimina tutto il contenuto non in linea> e fare clic su <OK>.
- Inserire l'indirizzo IP dell'NVR per ripristinare la connessione.

Appendice A: Dischi rigidi consigliati

Di seguito un elenco dei dischi SATA consigliati.

Marca	Modello	Codice modello	Capacità
Hitachi	DeskStar	HDS721050CLA662	500GB
	Deskstar	HDS721010CLA332	1,0TB
	DeskStar	HDS723030ALA640	3TB
Seagate	SV35	ST1000VX000	1,0TB
	SV35	ST2000VX000	2,0TB
	SV35	ST2000VX002	2,0TB
	SV35	ST3000VX000	3,0TB
WD	AP-GP	WD5000AUDX	500GB
	AP-GP	WD10EUCX	1,0TB
	AP-GP	WD10EURX	1,0TB
	Caviar Blue	WD10EALX	1,0TB
	Green Power	WD30EURS	3,0TB

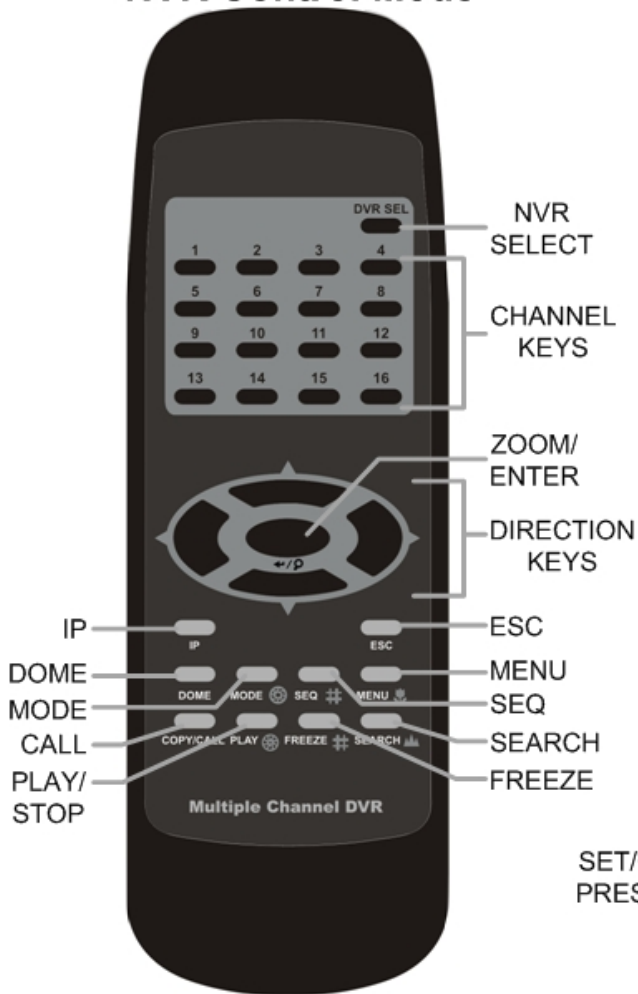


NOTA: Dopo che un disco è stato installato con successo, nel menu impostazioni, alla voce <Database> → <Internal Disks>, è visibile un numero di fianco al nome del disco. Questo numero rappresenta la porta SATA a cui il disco è collegato.

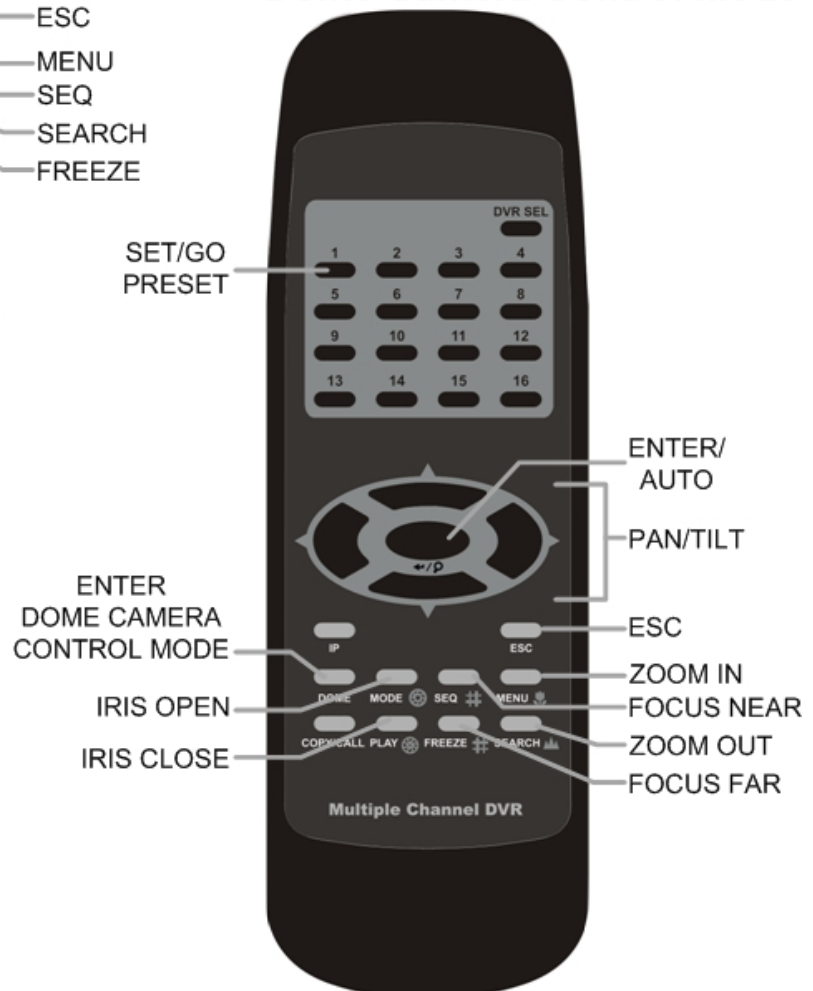
Appendice B: Telecomando

Con l'NVR viene fornito un telecomando. I tasti per le normali operazioni (a sinistra) e quelli per il controllo delle telecamere a cupola (a destra) sono mostrati nella seguente figura:

NVR Control Mode



Dome Camera Control Mode



I tasti del telecomando hanno le stesse funzioni dei tasti sul pannello frontale dell'NVR. L'unica differenza è rappresentata dal tasto <NVR SEL>. Il tasto NVR Selection serve a commutare tra diversi NVR.

Un telecomando può infatti controllare fino a 16 NVR. Per configurare il telecomando, la prima cosa da fare è assegnare un identificativo univoco (Unit ID) a ogni NVR.

Per modificare l'ID di un NVR eseguire la seguente procedura dal pannello frontale dell'NVR: <Main Menu> → <System> → <RS485 Setup> → <Unit ID>. Impostare l'ID dell'NVR su un numero compreso tra 224 e 239. Uscire dal menu.

Di seguito la tabella di corrispondenza tra ID e numeri del telecomando:

Unit ID dell'NVR	224	225	226	227	228	229	230	231
N. sul telecomando	1	2	3	4	5	6	7	8

Unit ID dell'NVR	232	233	234	235	236	237	238	239
N. sul telecomando	9	10	11	12	13	14	15	16

Dopo aver modificato l'ID dell'NVR, è possibile selezionarlo dal telecomando. Premere <NVR SEL> seguito dal numero di selezione dell'NVR. P.es., se l'ID dell'NVR è stato impostato a 225, premere <NVR SEL> e subito dopo il tasto 2. Ora il telecomando può controllare solo l'NVR specificato. Premere <NVR SEL> seguito da un altro numero per controllare un altro NVR.

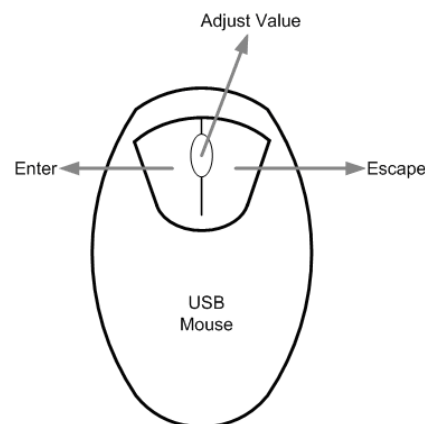
Per uscire dalla modalità di controllo di un singolo NVR, premere <NVR SEL> seguito da <ESC>.

Appendice C: Funzionamento con un mouse USB

È possibile controllare l'NVR con un mouse USB. Per usare un mouse USB:


Inserire il mouse in una delle porte USB dell'NVR. Muovere il mouse. Dovrebbe comparire il puntatore. Muovere il puntatore verso il lato destro dello schermo. Viene mostrato il pannello della modalità Live. Le icone del pannello Live equivalgono ai tasti sul pannello frontale dell'NVR.

Fare clic con il tasto sinistro equivale a premere il tasto ENTER. Fare clic con il tasto destro equivale a premere il tasto ESC. La rotellina è usata per modificare i valori.



P.es., se si desidera cambiare l'ID di una telecamera a cupola, entrare nel menu impostazioni con un account autorizzato e fare clic su: <Camera> → <Connection Setup> → <IP Dome ID>.

Fare clic con il tasto sinistro su <IP Dome ID> e scorrere la rotellina su o giù. Il numero ID cambia. Fermarsi quando si raggiunge il numero desiderato e fare clic con il tasto sinistro su <IP Dome ID>. Il numero ID è cambiato.

 **NOTA:** Per regolare la sensibilità del mouse, accedere al menu impostazioni con un account autorizzato e selezionare <Monitor> → <Mouse Sensitivity>.

Funzioni speciali

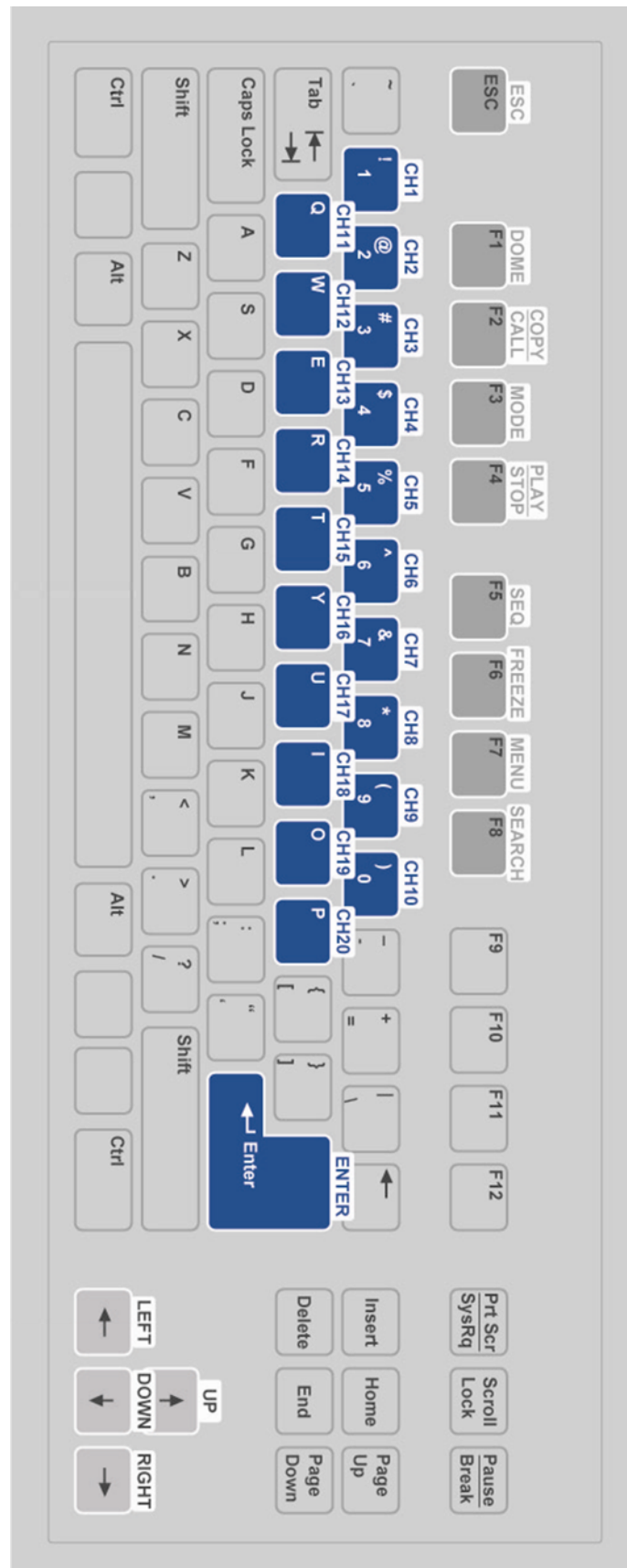
Se si utilizza un mouse USB diventano disponibili alcune funzioni speciali.

Allineamento dei nomi delle telecamere

È possibile cambiare la posizione sullo schermo del nome della telecamera. Per farlo è sufficiente fare clic con il tasto sinistro sul nome e trascinarlo nella posizione desiderata. Se si desidera collocare i nomi di tutte le telecamere nella stessa posizione di un determinato canale, fare clic con il tasto destro sul nome del canale desiderato e selezionare dal menu <Align Here>. Altre funzioni permettono di collocare simultaneamente tutti i nomi delle telecamere in una posizione predefinita.

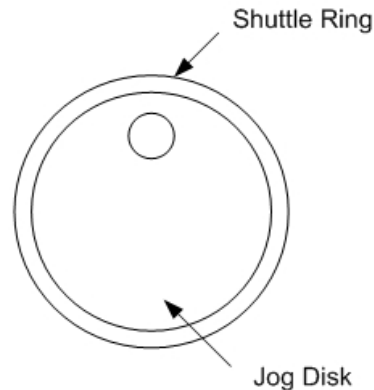
Appendice D: Controlli da tastiera

Nella figura sono rappresentati i tasti usati per controllare l'NVR con una tastiera.

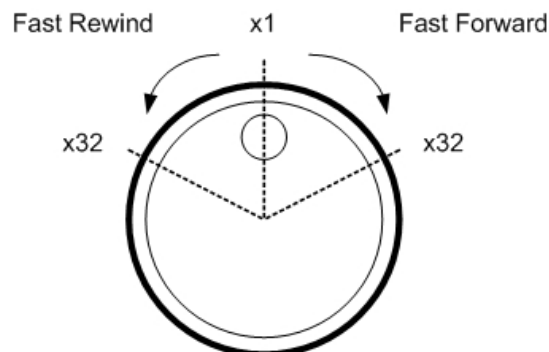


Appendice E: Controllo jog/shuttle

La manopola per il jog/shuttle offre una grande agilità nel controllo della riproduzione. Si noti che la manopola è attiva solo se l'NVR è in modalità Playback.

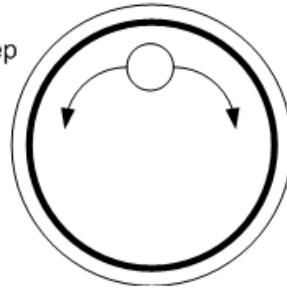


Mentre è in corso la riproduzione di un video registrato, con la ghiera per lo shuttle è possibile variare la velocità di riproduzione in avanti o indietro. Per aumentare la velocità di riproduzione in avanti/indietro, ruotare la ghiera in senso orario/antiorario. A seconda di quanto viene ruotata la ghiera, la velocità aumenta da 1× a 2×, 4×, 8×, 16× e 32×, sia in un senso che nell'altro. Si veda la seguente figura:



All'interno della ghiera per lo shuttle si trova il disco per il jog (figura in basso). Può essere ruotato in entrambe le direzioni. Dopo aver messo in pausa il video, usare il disco jog per scorrere la registrazione un fotogramma alla volta. Per mandare avanti di un fotogramma, ruotare il disco in senso orario. Per mandare indietro di un fotogramma, ruotarlo in senso antiorario.

Backward One-step
Playback

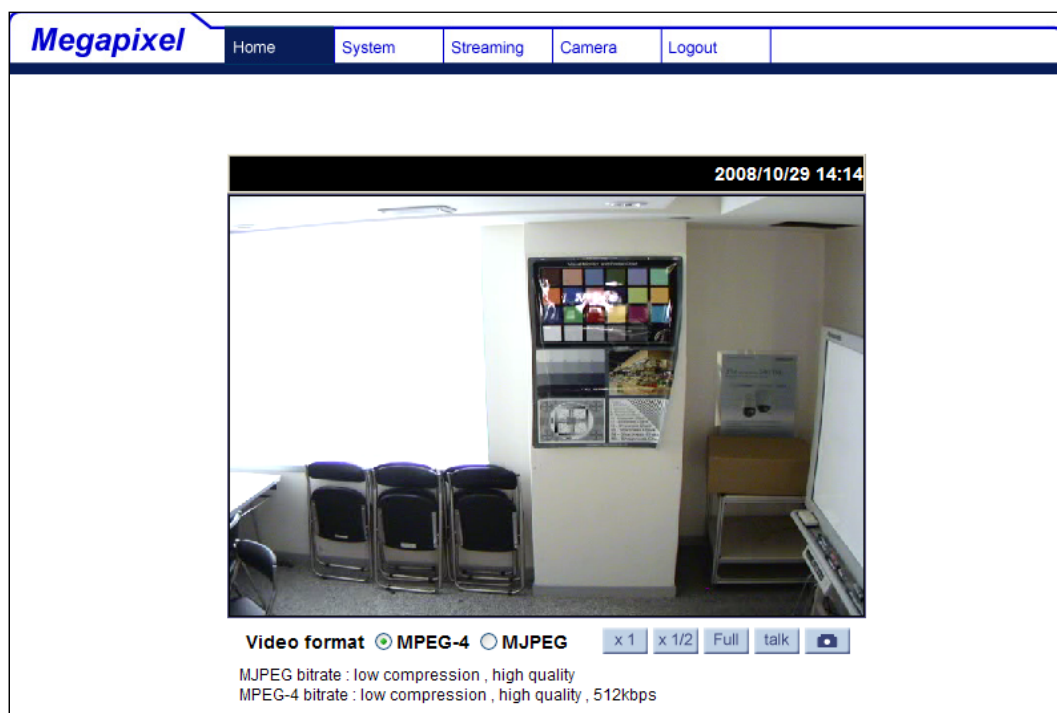


Forward One-step
Playback

Appendice F: Installazione di una telecamera IP

Di seguito viene descritta l'installazione di una telecamera IP attraverso Internet.

- Step 1.** Inserire l'indirizzo IP della telecamera (per esempio 192.168.1.242) per accedere alla pagina di gestione. Inserire nome utente e password di un utente amministratore (per esempio admin e 1234).



- Step 2.** Aprire la scheda System e fare clic su <Network> → <Basic>. Individuare la porta di gestione e la porta RTSP. La porta di gestione è **80**, quella RTSP è **8203**.

Megapixel
Home System **Streaming** Camera Logout

- System
- Security
- Network
 - Basic
 - QoS
 - SNMP
 - UPnP
- DDNS
- Mail
- FTP
- HTTP
- Motion detection
- Network failure detection
- Tampering
- Storage management
- Recording
- File location

Network

General

Get IP address automatically

Use fixed IP address

IP address

Subnet mask

Default gateway

Primary DNS

Secondary DNS

Use PPPoE

User name

Password

Advanced

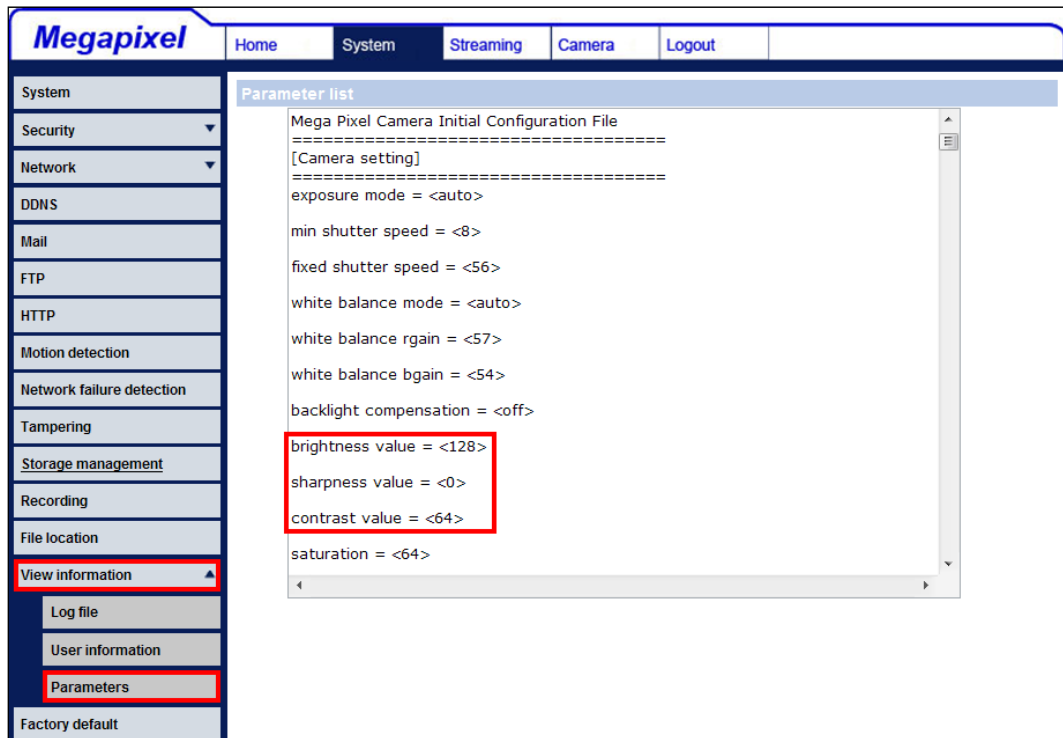
Web Server port

RTSP port

MJPEG over HTTP port

HTTPS port

Step 3. Fare clic su <View information> → <Parameters> per visualizzare le impostazioni correnti della telecamera: **Brightness=128, Sharpness=0 e Contrast=64.**

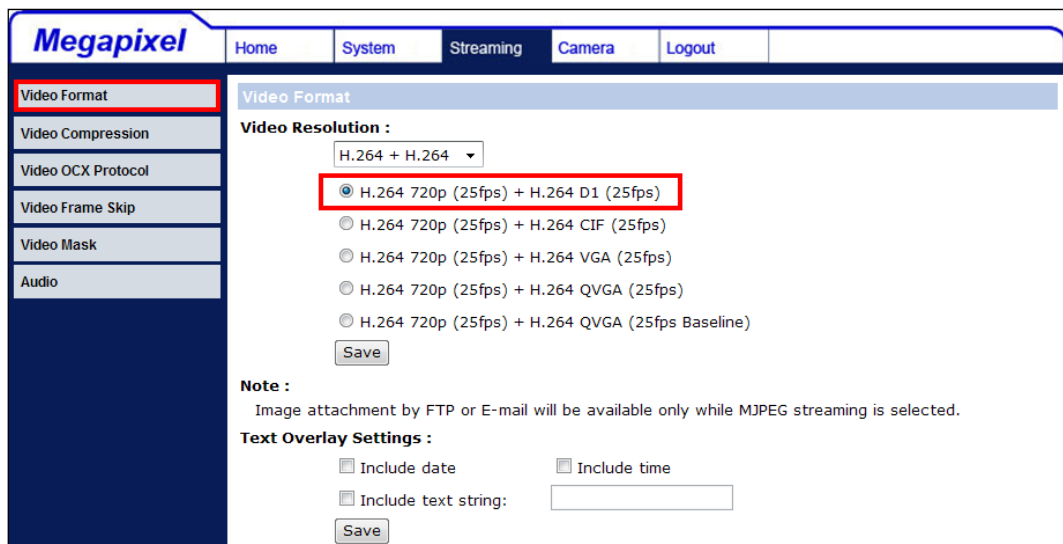


The screenshot shows the Megapixel web interface. The left sidebar contains a menu with 'View information' and 'Parameters' highlighted in red. The main content area is titled 'Parameter list' and displays the following camera settings:

```

Mega Pixel Camera Initial Configuration File
=====
[Camera setting]
=====
exposure mode = <auto>
min shutter speed = <8>
fixed shutter speed = <56>
white balance mode = <auto>
white balance rgain = <57>
white balance bgain = <54>
backlight compensation = <off>
brightness value = <128>
sharpness value = <0>
contrast value = <64>
saturation = <64>
    
```

Step 4. Aprire la scheda <Streaming> e selezionare <Video Format>. Individuare la risoluzione video: main stream = **H.264 720p (25fps)**, dual stream = **H.264 D1 (25fps)**.



The screenshot shows the Megapixel web interface with the 'Streaming' tab selected. The 'Video Format' menu item in the left sidebar is highlighted in red. The main content area is titled 'Video Format' and shows the following settings:

Video Resolution :

- H.264 720p (25fps) + H.264 D1 (25fps)
- H.264 720p (25fps) + H.264 CIF (25fps)
- H.264 720p (25fps) + H.264 VGA (25fps)
- H.264 720p (25fps) + H.264 QVGA (25fps)
- H.264 720p (25fps) + H.264 QVGA (25fps Baseline)

There is a 'Save' button below the radio buttons. Below this, there is a 'Note' and 'Text Overlay Settings' section with checkboxes for 'Include date', 'Include time', and 'Include text string', along with a text input field and another 'Save' button.

Step 5. Aprire la scheda <**Camera**> dell'NVR e configurare la telecamera IP. Selezionare un canale. Viene mostrata la seguente finestra:

IP Camera		
IP Camera Select		CH17
IP Camera Name		CH17
IP Camera Hidden		Off
Enable PnP		Off
Device Search		
Hostname/IP	192.168.1.242	
Connection Setup		
Device Setup		
Activated		No
Status		
Copy Settings		

Step 6. Se la telecamera IP è compatibile con UPnP ed è nella rete locale, avviare la ricerca automatica selezionando <**Device Search**> e in seguito ENTER. In alternativa, compilare manualmente il campo <Hostname/IP> con 192.168.1.242.

Step 7. Modificare i parametri di connessione selezionando il menu <**Connection Setup**>. Account=**Admin**, Password=**1234** e Management Port=**80**.

Connection Setup		
Account		Admin
Password		****
Management Port		80
Main Stream Setup		
Dual Stream Setup		
IP Dome Protocol		NONE
IP Dome ID		

Step 8. Configurare lo stream principale dal menu <**Main Stream Setup**>: Streaming Format=**H264**. Se la voce <**Advance Streaming Options**> è su <**Off**>, i campi <Streaming Port> e <Streaming Protocol> si configurano automaticamente. Se è necessario inserire parametri diversi, impostare <**Advance Streaming Options**> su <**On**> e modificare i campi manualmente.

Main Stream Setup		
Streaming Format		H264
Advance Streaming Options		On
Streaming Index		Stream1
Streaming Port		8203
Streaming Protocol		RTP+RTSP

Step 9. Se si desidera collegare la telecamera IP in streaming doppio, accedere al menu **<Dual Stream Setup>** e impostarla come segue: Dual Streaming Support=**Yes**, Dual Streaming Recording=**Yes** o **No**, e Dual Streaming Format=**H264**. Se la voce **<Adv. Dual Streaming Options>** è su **<Off>**, le voci **<Dual Streaming Port>** e **<Dual Streaming Protocol>** si configurano automaticamente. Se è necessario inserire parametri diversi, impostare **<Adv. Dual Streaming Options>** su **<On>** e modificare i campi manualmente.

Main Stream Setup	
Dual Streaming Support	Yes
Dual Streaming Recording	Yes
Dual Streaming Format	H264
Adv. Dual Streaming Options	On
Dual Streaming Index	Stream2
Dual Streaming Port	8203
Dual Streaming Protocol	RTP+RTSP

Step 10. Modificare i parametri del dispositivo selezionando il menu **<Device Setup>**.
Impostare: Sharpness=**0**, Brightness=**128** e Contrast=**64**.

Device Setup	
Product ID	
Image Resolution	Nx Series
Enable H.264-1 CBR	H264(1080P)+H264(D1)
Mode	On
Enable H.264-2 CBR	On
Mode	0
Sharpness	128
Brightness	64
Contrast	No
Apply	

Step 11. Impostare **<Apply>** su **<Yes>** per applicare i parametri al dispositivo.

Step 12. Impostare **<IP Camera>** → **<Activated>** su **<Yes>**. Le immagini provenienti dalla telecamera compaiono sullo schermo dopo pochi secondi.

Step 13. Selezionare **<IP Camera>** → **<Status>** per visualizzare lo stato corrente della telecamera. Le informazioni sono in sola lettura.

	Status	
Streaming Format	H264(MP)	H264(MP)
Resolution	1080P	720×480
PPS	25,40	25,40
Bandwidth	2217.03 kbps	502.79 kbps
Pkg. lost rate	0.00%	0.00%

Risoluzione dei problemi.

Se sul monitor non compare alcuna immagine:

1. Controllare che il dispositivo IP collegato sia supportato dall'NVR. Assicurarsi che le voci <Streaming Port>, <Streaming Protocol> e <Streaming Format> siano impostate correttamente.
2. Controllare la voce <Hostname/IP>. Provare a collegare la telecamera IP direttamente attraverso il browser.
3. Nel menu <Connection Setup> assicurarsi che le voci <Account>, <Password> e <Management Port> siano impostate correttamente. Controllare che le voci nel menu <Device Setup> siano impostate correttamente. Provare a collegare la telecamera IP direttamente attraverso il browser.
4. Se tutte le impostazioni sono corrette, il problema potrebbe dipendere dalla larghezza di banda disponibile.
 - ◆ Ridurre la risoluzione, qualità o frequenza dei fotogrammi della telecamera IP.
 - ◆ Ridurre le impostazioni GOV/GOP.